



Danze Standard

REGOLAMENTO PER LE COMPETIZIONI (DANZE STANDARD)

DIPARTIMENTO	Settore	Discipline
SPORT PER TUTTI	DANZE STANDARD	Danze Standard



Approvazione – Delibera del Consiglio MIDS del 30-09-2025

1. DANZE STANDARD

Lo Stile Internazionale costituisce il primo storico tentativo di organizzare su base mondiale un circuito di competizioni e campionati del mondo. Dal 1996 il CIO regola le danze standard, latino americane, combinata 10 danze, le competizioni freestyle e le formazioni. Dal 1997 le danze standard e latino americane sono state inserite nel programma del World Games (i giochi riconosciuti dal CIO per le discipline non inserite nel programma olimpico).

1.1 UNITÀ COMPETITIVE

La specialità prevede l'unità competitiva COPPIA ovvero composta da un atleta maschio e un'atleta femmina.

1.2 PARTNER

Non è consentito ballare con più di un partner nella stessa categoria e disciplina.

1.3 CATEGORIE

Facendo riferimento all'età dei componenti, la coppia è inquadrata nelle seguenti categorie:

FASCE DI ETÀ'	CATEGORIE
04/07 – JUVENILE	04/07 anni – JUVENILE I: il componente più anziano della coppia ha tra i 4 e i 7 anni
08/11 – JUVENILE	08/09 anni – JUVENILE I: il componente più anziano della coppia ha tra gli 8 e i 9 anni.
	10/11 anni – JUVENILE II: il componente più anziano della coppia ha tra i 10 e gli 11 anni.
12/15 – JUNIOR	12/13 anni – JUNIOR I: il componente più anziano della coppia ha tra i 12 e i 13 anni.
	14/15 anni – JUNIOR II: il componente più anziano della coppia ha tra i 14 e i 15 anni.
16/18 – YOUTH	16/18 anni: il componente più anziano della coppia ha tra i 16 e i 18 anni.
UNDER 21	UNDER 21: i componenti della coppia devono avere un'età compresa tra i 16 e i 20 anni.
18/oltre	18/oltre: entrambi i componenti devono avere almeno 18 anni.
19/34 - ADULTI	19/34 anni: uno dei due componenti della coppia ha tra i 19 e i 34 anni (fatta eccezione per i casi descritti per la categoria senior).
35/... - SENIOR	35/44 anni – SENIOR I: il componente più anziano della coppia deve aver compiuto almeno 35 anni mentre il più giovane deve essere almeno nel 30mo anno di età o più.
	45/54 anni – SENIOR II: il componente più anziano deve aver compiuto almeno 45 anni mentre il più giovane deve essere almeno nel 40mo anno o più.
	55/60 anni – SENIOR III: il componente più anziano deve aver compiuto almeno 55 anni, mentre il più giovane deve essere almeno nel 50mo anno o più.
	61/64 anni – SENIOR IV: il componente più anziano deve aver compiuto almeno 61 anni, mentre il più giovane deve essere almeno nel 55mo anno o più.
	65/69 – SENIOR V: il componente più anziano deve aver compiuto almeno 65 anni, mentre il più giovane deve essere almeno nel 60mo anno o più.
	70/74 – SENIOR VI: il componente più anziano deve aver compiuto almeno 70 anni, mentre il più giovane deve essere almeno nel 65mo anno o più.
	75/oltre – SENIOR VII: il componente più anziano deve aver compiuto almeno 75 anni, mentre il più giovane deve essere almeno nel 70mo anno o più.

E' possibile accorpate due categorie insieme purché riportato nel programma di gara, ad esempio Junior I e Junior II.

* Nell'ambito delle categorie Senior alla coppia è consentito scegliere di competere nella fascia di età del componente più giovane. E' invece vietato competere in entrambe le categorie.

1.4 CLASSI

A seconda del livello di preparazione e dell'anno di nascita dei singoli componenti dell'unità competitiva, questa può essere inquadrata nelle seguenti categorie e classi:

CATEGORIE	04/07	8/9	10/11	12/13	14/15	16/18	19/34	35/44	45/54	55/60	61/64	65/69	70/74	75/ol	
	D	D	D	D	D	D	D	D	D	D	D	D	D	D	
CLASSI		C	C	C	C	C	C	C	C	C	C	C	C	C	
								B3	B3	B3	B3	B3	B3	B3	
								B2	B2	B2	B2	B2	B2	B2	
								B1	B1	B1	B1	B1	B1	B1	
		B	B	B	B	B	B								
							A2								
							A1								
		-	-	A	A	A		A	A	A	A	A	A	A	A
		-	-	-	AS	AS	AS	AS	AS	AS	AS	AS	AS	AS	AS

Potranno essere indette competizioni a classi unificate.

1.4.1 PROFESSIONAL DIVISION

Per i tesserati tecnici in attività agonistica sono previste le categorie e classi elencate nella tabella seguente:

CATEGORIE	18/oltre	35/44	45/54	55/60	61/64	65/oltre
CLASSI	PD	PD	PD	PD	PD	PD

1.4.2 PASSAGGIO CONTESTUALE DI CATEGORIA E CLASSE, IN UNA DI MERITO

Per la sola categoria Junior (12/13 e 14/15) i passaggi in classe di merito contestuali allo scatto di categoria, sono facoltativi, ovverosia è lasciata la facoltà all'unità che deve passare a una categoria superiore di scegliere se passare in classe AS o rimanere in quella inferiore.

In questo caso l'ASA dovrà effettuare specifica richiesta all'Ufficio Tesseramento con la normale procedura di variazione dati poiché altrimenti alla coppia sarà automaticamente attribuita la classe di merito acquisita. Dalla 16/18 classe AS, qualsiasi sia il risultato, in caso di passaggio nella categoria 19/34, si accede alla classe A1. L'eventuale rientro in 16/18 (ad esempio per cambio partner) comporta l'inquadramento in classe AS. Al passaggio di categoria, la 19/34 A1 o AS accede alla 35/44 classe AS. L'eventuale rientro in 19/34 (ad esempio per cambio partner) comporta l'inquadramento nella classe di provenienza.

1.5 CARATTERISTICHE DEI BRANI MUSICALI

Le musiche di gara, scelte dal Responsabile delle musiche, devono avere il carattere di ogni danza e rispettare le velocità metronomiche espresse in battute per minuto come sotto riportato:

Waltz	Tango	Viennese Waltz	Slow Foxtrot	Quickstep
28-30	31-33	58-60	28-30	50-52

1.5.1 DURATA DEI BRANI MUSICALI

La durata dei singoli balli sarà compresa tra 1:30 e 2:00 minuti.

Per le categorie Senior III, IV, V, VI e VII la durata minima e massima di tutti i brani deve essere 30 secondi in meno.

1.6 SVOLGIMENTO DELLA COMPETIZIONE

La specialità prevede competizioni sulle cinque Danze Standard nell'ordine: Waltz, Tango, Viennese Waltz, Slow Foxtrot, Quickstep.

Limitatamente alle classi:

- D: le competizioni si svolgeranno su un ballo: Valzer Lento;
- D: le competizioni si svolgeranno su un ballo: Tango;
- D: le competizioni si svolgeranno su un ballo: Valzer Viennese;
- D: le competizioni si svolgeranno su un ballo: Quick Step;
- C: le competizioni si svolgeranno su tre balli: Waltz, Tango e Quickstep;
- B: le competizioni si svolgeranno su cinque balli: Waltz, Tango, Viennese Waltz, Slow Fox e Quickstep.

Per le categorie Senior:

la specialità prevede competizioni sulle cinque Danze Standard nell'ordine: Waltz, Tango, Viennese Waltz, Slow Foxtrot, Quickstep.

Limitatamente alle classi:

- C: le competizioni si svolgeranno su tre balli: Waltz, Tango e Quickstep;
- B3: le competizioni si svolgeranno su quattro balli: Waltz, Tango, Viennese Waltz e Quickstep.
- B2, B1 le competizioni si svolgeranno su cinque balli: Waltz, Tango, Viennese Waltz, Slow Fox e Quickstep.

Ad eccezione dei campionati, nelle fasi eliminatorie, a discrezione del direttore di gara, è possibile limitare il numero dei balli a quattro, omettendo il Viennese Waltz.

Tra un turno e quello successivo devono intercorrere minimo 15 minuti mentre tra un ballo e l'altro 20 secondi. Per le categorie Senior III, IV, V, VI e VII i tempi di recupero tra un ballo e l'altro devono essere di almeno 40 secondi. Quindi le fasi di semifinale e finale potranno essere svolte alternando due o più categorie in gara.

1.7 NORME DI SPECIALITÀ

Le coppie delle classi D, C e B (e sottoclassi) devono eseguire le figurazioni consentite definite dal Settore Tecnico MIDS.

Le coppie delle classi A, AS e PD possono eseguire programmi liberi, non vincolati da una quantità limitata di figurazioni, ma devono comunque essere composti nel rispetto delle tecniche fondamentali di ciascuna danza.

È sempre proibita l'esecuzione di "lift" intesa come figura nel corso della quale uno dei due atleti tiene contemporaneamente staccati dal suolo entrambi i piedi per più di mezza battuta, grazie al supporto del partner.

1.8 SISTEMI DI GIUDIZIO


DANCE GOLD SYSTEM

1.9 ABILITAZIONE

ST – DANZE STANDARD


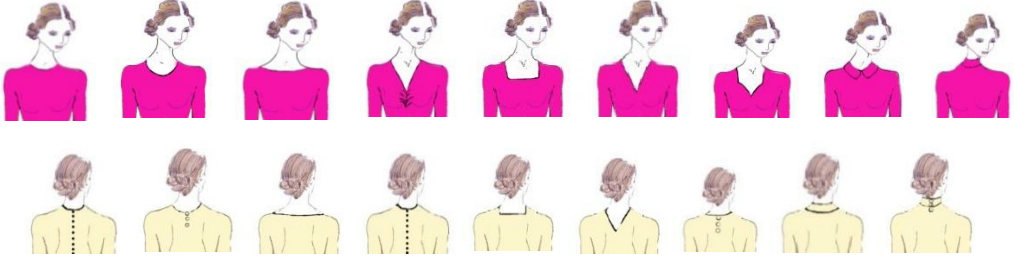
1.10 ABBIGLIAMENTO

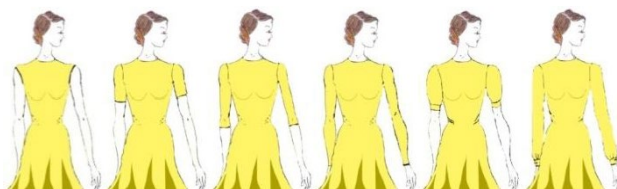
Oltre a quanto previsto nelle norme generali valgono le seguenti disposizioni:

ATLETA MASCHIO DANZE STANDARD	
	ABBIGLIAMENTO Camicia. Camicia bianca a maniche lunghe (si consiglia come tessuto <i>cotone o polycotone</i>). La camicia deve essere indossata dentro ai pantaloni. Sono vietati: il colletto da cerimonia e le maniche arrotolate. Per le categorie <u>12/13, 14/15, 16/18, Adulti e Senior</u> la camicia può anche essere nera . Pantalone. Pantalone esclusivamente nero con vita normale con o senza pinces di taglio classico (no a zampa d'elefante). Cintura nera opzionale: la fibbia metallica è permessa ma deve essere di fattura classica, di colore nero o acciaio, di dimensioni normali senza marchi. È permesso l'inserimento di una fascia di raso nero o velluto nero nel pantalone in vita (larghezza massima 5 cm) e una bordatura laterale, sempre di raso nero o velluto nero tipo smoking (larghezza massima 2 cm). Cravatta nera L'uso del gilet nero , di materiale uguale o simile al pantalone, è facoltativo. La lunghezza massima è sotto la linea dei glutei.
Categorie: TUTTE Classi: D, C, B3	
Categorie: 04/07 - 08/09 e 10/11 Classe: B	
Categorie: 12/13 Classi: B, A	
Categorie: 14/15 Classi: B	 <p>Materiali. Sono vietati tessuti lucidi, prestampati o sintetici così come i materiali trasparenti, metallizzati, a rete e con trame elaborate.</p>
	DECORAZIONI ED EFFETTI LUMINOSI Non ammessi.
	SCARPE E CALZE Possono essere indossate esclusivamente scarpe progettate e approvate per la specialità, nere in cuoio scamosciato o cuoio verniciato. Devono essere utilizzate calze <u>nera lunghe</u> .
	ACCONCIATURA, MAKE UP, GIOIELLI E MONILI È preferibile il taglio dei capelli corto. Qualora si preferiscano i capelli lunghi è obbligatorio legarli in una coda ordinata. È vietato il trucco (es. fondotinta). Sono vietati i gioielli (es. bracciali, anelli, collane, orecchini, ecc.)

Categorie:	
14/15	ABBIGLIAMENTO
Classi: A, AS	Frac nero o Blu scuro (quando aperto con panciotto bianco), camicia bianca e papillon bianco. Abito Completo: giacca e pantalone neri, camicia bianca con cravatta nera o papillon bianco.
Categorie: YOUTH, ADULTI e SENIOR	DECORAZIONI ED EFFETTI LUMINOSI
Classi: B2, B1, B, A, A1, A2, AS	Non ammessi.
Categorie: TUTTE	SCARPE E CALZE
Classe: PD	Possono essere indossate esclusivamente scarpe progettate e approvate per la specialità, nere in cuoio scamosciato o cuoio verniciato. Devono essere utilizzate calze <u>nere lunghe</u> .
	ACCONCIATURA, MAKE UP, GIOIELLI E MONILI
	È preferibile il taglio dei capelli corto. Qualora si preferiscano i capelli lunghi è obbligatorio legarli in una coda ordinata. È concesso il trucco e l'utilizzo dei gioielli.

**ATLETA FEMMINA
DANZE STANDARD**

	ABBIGLIAMENTO	
	Gonna nera abbinata a camicetta o body bianco (tip. A) oppure abito semplice ad un solo colore con culottes dello stesso colore (tip. B) oppure body con gonna dello stesso colore (tip. C). Possono essere utilizzati tessuti diversi nella combinazione dello stesso colore. Per i dettagli consulta le precisazioni riportate di seguito. Sono concesse piccole arricciature sui fianchi e bottoni rivestiti dello stesso materiale e colore dell'abito se utilizzati per allacciare l'abito.	
Categorie: TUTTE		
Classi: D, C, B3		Tip. A Tip. B Tip. C
Categorie: 04/07 - 08/09 e 10/11		
Classi: B	Colletti. In figura sono riportati i tagli concessi:	
		
Categorie: 12/13 e 14/15		
Classi: B	Per le categorie Adulti e Senior, oltre ai modelli sopra riportati è consentito un leggero drappeggio attorno al colletto	
	Maniche. In figura sono riportati i tagli concessi:	



Gonne.

Per le categorie 04/07, 08/09 e 10/11:

la gonna può essere liscia o a pieghe, da un minimo di 1 ad un massimo di 4 mezza ruote, 2 ruote intere. È concessa una semplice sottogonna, circolare fino ad un massimo di 2 ruote intere.

La lunghezza non deve superare i 10 cm sopra il ginocchio e non deve essere più lunga di 10cm sotto la rotula. La gonna può avere inserti triangolari (trasparenti o di pizzo) dello stesso colore dell'abito con inizio inserto da metà coscia e non più di 2 davanti e 2 dietro per un totale di 4 inserti.

Non sono ammesse finiture con balze sulla gonna o sottogonna, cerchi rigidi o semirigidi.

È concesso il filo di nylon, crine o raso utilizzato nell'orlo della gonna.

Sono vietati i materiali trasparenti e color carne.

Possono essere usati tessuti diversi nella combinazione dello stesso colore.

Nel body possono essere utilizzati materiali trasparenti nelle maniche, come ad esempio pizzi o retine in cui è possibile intravedere la trasparenza.

Si riportano di seguito alcuni esempi:



Per le altre categorie (Junior, Youth, Adulti e Senior): la gonna può essere lunga fino alla linea della cavaglia; può avere inserti triangolari (trasparenti o di pizzo) dello stesso colore dell'abito con inizio inserto da metà coscia.

Sono ammesse finiture con crine o raso, balze sulla gonna o sottogonna, cerchi rigidi o semi-rigidi.

Sono vietati i materiali trasparenti e color carne.

Possono essere usati tessuti diversi nella combinazione dello stesso colore.

Nel body possono essere utilizzati materiali trasparenti, come ad esempio pizzi o retine purché sovrapposti al tessuto, ad eccezione delle sole maniche, sulle balze, o nella parte alta della scollatura fino all'altezza ricoperta dal reggiseno, sia davanti che sulla schiena in cui è possibile intravedere la trasparenza.

Categorie:
TUTTE
Classi:
D, C, B3

Categorie:
04/07 - 08/09 e 10/11
Classi:
B

Categorie:
12/13 e 14/15
Classi:
B

È consentito un body un po' morbido, non aderente, con una leggera ampiezza sotto le braccia.

Gli inserti triangolari in trasparenza devono iniziare a metà coscia

Si riportano di seguito alcuni esempi:

Categorie:
TUTTE
Classi:
D, C, B3



Categorie:
04/07 - 08/09 e 10/11
Classi:
B



Categorie:
12/13 e 14/15
Classi:
B



DECORAZIONI ED EFFETTI LUMINOSI

Sono vietate tutte le decorazioni (es. lustrini, piume, fiori, nodi, frange, lacci, ecc...).

SCARPE E CALZE

Possono essere indossate esclusivamente scarpe progettate e approvate per la specialità. Sono permessi tutti i colori di scarpe. Le scarpe possono essere indossate con calze corte bianche.

Sono ammesse, oltre alle calze corte, anche i collant purché di color carne; non sono invece ammesse calze a rete o con ricami fantasia.

Per le categorie 04/07, 08/09 e 10/11: scarpe con tacco rigido (tacco non più alto di 3,5 cm), senza strass o decorazioni luminose.

Per la categoria 12/13: scarpe con tacco stretto o cubano (tacco non più alto di 5 cm), senza strass o decorazioni luminose.

Per le categorie 14/15, 16/18, Adulti e Senior: nessuna restrizione.

ACCONCIATURA, MAKE UP, GIOIELLI E MONILI

Per le categorie 04/07, 08/09, 10/11, 12/13 e 14/15: sono concesse le acconciature alte. È concesso un fiore senza strass, dello stesso colore dell'abito.

Sono vietati i capelli artificiali, gli ornamenti per capelli, spray coloranti o i brillantini.

È vietato il trucco (fondotinta, rossetto, mascara, ciglia artificiali, unghie finte, brillantini, abbronzatura artificiale, unghie colorate, ecc.).

È tuttavia ammesso un impiego estremamente sobrio e discreto di prodotti che non alterino l'aspetto naturale del viso, limitato a elementi minimi quali fondotinta leggero, mascara

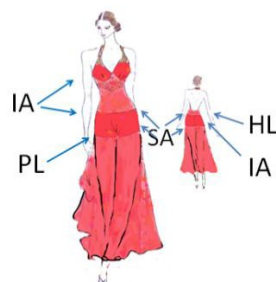
e/o lucidalabbra neutro. Sono vietati i gioielli (bracciali, anelli, collane, orecchini, concesso il brillantino o punto luce ecc.).
Per le categorie 16/18, Adulti e Senior: sono concesse le acconciature alte, i capelli artificiali, gli ornamenti per capelli, spray coloranti o i brillantini.
 L'atleta femmina può essere truccata in maniera sobria.
 Sono vietati i gioielli (bracciali, anelli, collane, orecchini, concesso il brillantino o punto luce ecc.).

ABBIGLIAMENTO

Abito due pezzi non concesso.

Il disegno riportato sotto rappresenta l'area minima di copertura dell'abito:

- **IA** – Zone intime: le parti del corpo che devono essere coperte da materiali non trasparenti o color carne;
- **PL** – Linea inferiore della culotte (come descritto nella parte generale);
- **HL** – Linea superiore della culotte (quanto può essere bassa come descritto nella parte generale);
- **SA** – L'area minima che deve essere coperta.



Il vestito deve avere una gonna che copra entrambe le ginocchia; se la gonna ha uno spacco, questo non deve superare i 10 cm sopra al ginocchio.

DECORAZIONI ED EFFETTI LUMINOSI

Non ci sono restrizioni.

Per la categoria 12/13 classe A: sono vietati gli strass ed ogni altro accessorio sull'abito.

SCARPE E CALZE

Possono essere indossate esclusivamente scarpe progettate e approvate per la specialità.

Sono ammessi anche i collant di color carne. Non sono ammesse calze a rete né calze con ricami o fantasia.

Per la categoria 12/13: senza strass o decorazioni luminose.

ACCONCIATURA, MAKE UP, GIOIELLI E MONILI

Non vi sono restrizioni in riferimento ad acconciatura e trucco. Sono concessi i gioielli.

Per la categoria 12/13 classe A: è vietato il trucco. È tuttavia ammesso un impiego estremamente sobrio e discreto di prodotti che non alterino l'aspetto naturale del viso, limitato a elementi minimi quali fondotinta leggero, mascara e/o lucidalabbra neutro. Sono concessi bracciali, anelli, collane, orecchini purché senza effetti luce (strass ecc). Concesso il brillantino o punto luce.

Sono concessi ornamenti per capelli (es. fiore) senza strass e brillantini.

Categorie:
12/13
 Classi:
A

Categorie:
14/15
 Classi:
A, AS

Categorie:
YOUTH,
ADULTI e
SENIOR
 Classi:
B2, B1, B, A,
A1, A2, AS

Categorie:
TUTTE
 Classe:
PD

Categorie: Juvenile I e II, Junior I e II, Youth, Adulti

WALTZ - Elenco figure consentite

	IDTA	WDSF
	Classe C	
1	RF Closed Change (Natural to Reverse)	Close Change on RF
2	LF Closed Change (Reverse to Natural)	Close Change on LF
3	Natural Turn	Natural Turn
4	Reverse Turn	Reverse Turn
5	Natural Spin Turn	Natural Spin Turn
6	Whisk	Whisk
7	Chasse from Promenade Position	Chasse from PP
8	Hesitation Change	Hesitation Change
9	Outside Change	Outside Change
10	Back Whisk	Back Whisk
11	Weave in Waltz Time	Basic Weave
12	Backward Lock Step	Backward Lock
13	Forward Lock Step	
14	Progressive Chasse to Right	Progressive Chasse to Right
	Classe B	
1-14	<i>Figure Consentite per la Classe C</i>	
15	Impetus Turn	Impetus
16	Reverse Corte	
17	Double Reverse Spin	Double Reverse Spin
18	Weave From PP preceded by Open Impetus Turn	
19	Weave From PP preceded by Whisk	
20	Weave from PP	Weave from PP
21	Telemark	Telemark
22	Open Impetus Turn	Impetus to PP
23	Cross Hesitation preceded by Open Impetus Turn	
24	Cross Hesitation	Cross Hesitation from PP
25	Wing preceded by Open Impetus Turn	
26	Closed Wing	Wing
27	Drag Hesitation	Drag Hesitation

28	Reverse Pivot	Reverse Pivot
29	Open Telemark followed by Cross Hesitation	
30	Open Telemark followed by Wing	
31	Open Telemark	Telemark to PP
32	Wing	Wing from PP
33	Outside Spin	Outside Spin
34	Underturned Outside Spin	
35	Turning Lock to the Left	Reverse Turning Lock
36	Left Whisk	Left Whisk
37	Contra Check	Contra Check
38	Turning Lock to the Right	Natural Turning Lock
39	Fallaway Reverse and Slip Pivot	Fallaway Reverse and Slip Pivot
40	Hover Corte	Hover Corte
41	Quick Natural Spin Turn	Overturned Running Spin Turn
42	Fallaway Whisk	
43	Quick Wing	
44	Running Natural Spin Turn	Running Spin Turn
45	Running Cross Chasse	Running Cross Chasse
46	Quick Natural Weave from PP (Running Weave)	Running Weave from PP
47	Passing Natural Turn	Open Natural Turn
48	Fallaway Natural Turn	Fallaway Natural Turn
49	Quick Open Reverse	
50	Curved Three Step	
51	Oversway	

TANGO - Elenco figure consentite

	IDTA	WDSF
	Classe C	
1	Left Foot Walk	Walk/Step on LF
2	Right Foot Walk	Walk/Step on RF
3	Progressive Side Step	Progressive Side Step
4	Back Corte	Back Corté
5	Progressive Side Step Reverse Turn	Progressive Side Step Reverse Turn
6	Rock on Left Foot	Rock on Left Foot
7	Basic Reverse Turn	Basic Reverse Turn
8	Rock on Right Foot	Rock on Right Foot
9	Natural Rock Turn	Natural Rock Turn
10	Progressive Link	Progressive Link
11	Closed Promenade	Closed Promenade
12	Closed Finish	
13	Open Reverse Turn Lady Outside Open Finish	
14	Open Reverse Turn Lady Outside Closed Finish	Open Reverse Turn
15	Open Reverse Turn Lady-in-Line Closed Finish	
16	Four Step	Four Step
17	Brush Tap	Brush Tap
18	Natural Promenade Turn	Natural Turn from PP
19	Natural Promenade Turn to Rock Turn	
	Classe B	
1-19	<i>Figure Consentite per la Classe C</i>	
20	Promenade Link	Promenade Link turned to L Promenade Link turned to R
21	Open Promenade	Open Promenade
22	Natural Twist Turn	Natural Twist Turn from PP
23	Close Finish ended in PP	Tap - Alternative Entries to PP (2)
24	Right Foot Walk to PP	Tap - Alternative Entries to PP (1)
25	Open Finish ended in PP	Tap - Alternative Entries to PP (3)
26	Promenade Link ended in PP	
27	Brush Tap ended in PP	
28	Four Step Change	Four Step Change
29	Check Back on Right Foot in CBMP	Check Back on Right Foot in CBMP
30	Back Open Promenade	Back Open Promenade

31	Outside Swivel followed by Steps 2 and 3 of Promenade Link (after Open Promenade)	Outside Swivel Method 1 (After Open Finish and turning to Left)
32	Outside Swivel	Outside Swivel
33	Outside Swivel (Turning Left) followed by Steps 2 and 3 of Promenade Link (after Open Finish ended DW)	Outside Swivel Method 2 (After Open Finish and turning Left)
34	Outside Swivel (after 1 and 2 of Reverse Turn)	Outside Swivel Method 3 (Reverse Outside Swivel)
35	Fallaway Promenade	Fallaway in Promenade
36	Mini Five Step	Mini Five Step
37	Five Step	Five Step
38	Basic Reverse Turn	Quick Reverse Turn
39	Fallaway Four Step (at a Corner)	Fallaway Four Step
40	Oversway	Oversway Oversway Alternative Endings
41	Drop or Tilt Oversway	Drop Oversway
42	Chasse to Right	
		Chase
43	Chase	Chase Alternative Endings
44	Fallaway Reverse and Slip Pivot	Fallaway Reverse and Slip Pivot
45	Contra Check	Contra Check
46	Passing Natural Turn	Open Natural Turn
47	Open Telemark	Telemark to PP
48	Whisk	Whisk
49	Back Whisk	Back Whisk
50	Outside Spin	Outside Spin
51	Foxtrot Twist Turn	Natural Twist Turn
52	Reverse Pivot	Reverse Pivot

VIENNESE WALTZ - Elenco figure consentite

	ISTDA	WDSF
	Classe B	
1	Natural Turn	Natural Turn
2	Reverse Turn	Reverse Turn
3	RF Forward Change Step - Natural to Reverse	RF Forward Change Step- Natural to Reverse
4	LF Forward Change Step - Reverse to Natural	LF Forward Change Step- Reverse to Natural
5	LF Backward Change Step - Natural to Reverse	LF Backward Change Step - Natural to Reverse
6	RF Backward Change Step - Reverse to Natural	RF Backward Change Step - Reverse to Natural
7		Chasse Change Step

SLOW FOXTROT - Elenco figure consentite

	IDTA	WDSF
	Classe B	
1	Feather Step	Feather Step
2	Reverse Turn	Reverse Turn
3	Three Step	Three Step
4	Natural Turn	Natural Turn
5	1-4 of Reverse Turn (at a Corner)	Heel Pull Finish
6	Impetus Turn	Reverse Turn + Step (Check) RF back
7	Feather Finish	Impetus
8	Reverse Wave	Feather Finish
9	Weave	Reverse Wave
10	Change of Direction	Basic Weave
11	Open Telemark, Feather Ending	Change of Direction
12	Telemark	Telemark
13	Open Telemark, Passing Natural Turn, Outside Swivel, Feather Ending	
		Open Natural Turn
14	Open Telemark	Telemark to PP
15	Outside Swivel	Outside Swivel
16	Feather Ending	Feather Ending
17	Weave from PP (preceded by Open Impetus)	Weave from PP
18	Open Telemark followed by Weave from PP	
19	Top Spin	Top Spin
20	Open Impetus	Impetus to PP
21	Hover Feather	Hover Feather
22	Natural Telemark	Natural Telemark
23	Hover Telemark	Hover Telemark
24	Hover Telemark ended in PP	Hover Telemark to PP
25	Natural Weave	Natural Weave
26	Reverse Pivot	Reverse Pivot
27	Hover Cross	Hover Cross
28	Whisk	Whisk
29	Back Whisk	Back Whisk
30	Double Reverse Spin	Double Reverse Spin

31	Backwark Lock	
32	Outside Change ended in PP	
34	Quick Natural Weave from PP (Running Weave)	Running Weave from PP
35	Natural Twist Turn	Natural Twist Turn
		Natural Twist Turn with Natural Weave
		Natural Twist Turn with Impetus and Feather Finish
36		Natural Twist Turn with Impetus to PP
37	Quick Open Reverse	Quick Open Reverse
38	Curved Feather	Curved Feather
39	Curved Feather from PP	Curved Feather from PP
40	Back Feather	Back Feather
41	Natural Hover Telemark	Natural Hover Telemark
42	Fallaway Reverse and Slip Pivot	Fallaway Reverse and Slip Pivot
43	Natural Zig-Zag from PP	Natural Zig Zag from PP
44	The Extended Reverse Wave	Extended Reverse Wave
45	Bounce Fallaway with Weave Ending	Bounce Fallaway with Weave Ending
46	The Curved Three Step	Curved Three Step
47	Outside Spin	Outside Spin
48	Progressive Chasse to Right	
49	Fallaway Whisk	
50	Oversway	

QUICKSTEP- Elenco figure consentite

	IDTA	WDSF
	Classe C	
1	Quarter Turn to Right	Quarter Turn to Right
2		Basic Movement - Quarter Turn and Progressive Chasse
3	Progressive Chasse	Progressive Chasse to Left
4	Forward Lock Step	Forward Lock
5	1-3 Natural Turn	Natural Turn
6	Tipple Chasse to Right at a Corner	Tipple Chasse to Right - at a Corner
7	Tipple Chasse to Right along side of room	Tipple Chasse to Right - along line of dance
8	Natural Pivot Turn	Natural Pivot
9	Running Finish	Running Finish
10	Natural Turn Back Lock Running Finish	
11	Backward Lock Step	Backward Lock
12	Natural Spin Turn	Natural Spin Turn
13	Natural Turn at a Corner	
14	Natural Turn with Hesitation	Hesitation Change
15	Chasse Reverse Turn	Reverse Turn
	Classe B	
1-15	<i>Figurei Consentite per la Classe C</i>	
16	Quarter Turn to Left	Quarter Turn to Left
17	Change of Direction	
18	Cross Chasse	Cross Chasse
19	Progressive Chasse to Right	Progressive Chasse to Right
20	RF forward in CBMP, OP	Linking step (RF forward in CBMP, OP)
21	Quick Open Reverse	Open Reverse Turn
22	Double Reverse Spin	Double Reverse Spin
23	Impetus Turn	Impetus
24	Four Quick Run	Four Quick Run
25	Running Right Turn	Running Natural Turn
26	V-6	V-6

27	Reverse Pivot	Reverse Pivot
28	Zig-Zag Back Lock Running Finish	Zig Zag
29	Telemark	Telemark
30	Fishtail	Fishtail
31	Open Impetus Turn	Impetus to PP
32	Open Telemark	Telemark to PP
33	RF forward in CBMP, PP	Linking step (RF forward in CBMP, PP)
34	Wing	
39	Open Running Finish	Running Finish to PP
40	Tipple Chasse to Left	Tipple Chasse to Left
43	Cross Swivel	Cross Swivel
44	Passing Natural Turn	Open Natural Turn
45	LF back in CBMP, Lady OP	Linking step (LF back in CBMP, Lady OP)
46	Six Quick Run	Six Quick Run
47	Hover Corte	Hover Corté
48	Rumba Cross	Rumba Cross
49	Curved Feather	
50	Tipsy to Right	Tipsy to Right
51	Tipsy to Left	Tipsy to Left
52	Outside Change	Outside Change
53	Whisk	Whisk
54	Back Whisk	Back Whisk
55	Outside Spin	Outside Spin
56	Fallaway Reverse and Slip Pivot	
57	The Curved Three Step	
58	Running Cross Chasse	Running Cross Chasse
60	Turning Lock to the Right	Natural Turning Lock
67		Drag Hesitation

Leggenda:

Le figure scritte in **nero** sono comprese nell'elenco del testo in analisi e della danza in oggetto.

Le figure scritte in **rosso** provengono da altre danze del testo in analisi e/o sono previste nelle note e/o nei segue/precede.

Le figure scritte in **azzurro** sono nuove figure previste solo nel testo WDSF.

Categorie: Senior

WALTZ - Figure consentite

	IDTA	WDSF
	Classe C	
1	RF Closed Change (Natural to Reverse)	Close Change on RF
2	LF Closed Change (Reverse to Natural)	Close Change on LF
3	Natural Turn	Natural Turn
4	Reverse Turn	Reverse Turn
5	Natural Spin Turn	Natural Spin Turn
6	Whisk	Whisk
7	Chasse from Promenade Position	Chasse from PP
8	Hesitation Change	Hesitation Change
9	Outside Change	Outside Change
10	Back Whisk	Back Whisk
11	Weave in Waltz Time	Basic Weave
12	Backward Lock Step	Backward Lock
13	Forward Lock Step	
14	Progressive Chasse to Right	Progressive Chasse to Right
	Classe B3	
1-14	<i>Figurazioni Consentite per la Classe C</i>	
15	Impetus Turn	Impetus
16	Reverse Corte	
17	Double Reverse Spin	Double Reverse Spin
18	Weave From PP preceded by Open Impetus Turn	
19	Weave From PP preceded by Whisk	
20	Weave from PP	Weave from PP
21	Telemark	Telemark
22	Open Impetus Turn	Impetus to PP
23	Cross Hesitation preceded by Open Impetus Turn	

24	Cross Hesitation	Cross Hesitation from PP
25	Wing preceded by Open Impetus Turn	
26	Closed Wing	Wing
27	Drag Hesitation	Drag Hesitation

CLASSE B2		
------------------	--	--

1-27	<i>Figurazioni Consentite per la Classe B3</i>	
28	Reverse Pivot	Reverse Pivot
29	Open Telemark followed by Cross Hesitation	
30	Open Telemark followed by Wing	
31	Open Telemark	Telemark to PP
32	Wing	Wing from PP
33	Outside Spin	Outside Spin
34	Underturned Outside Spin	
35	Turning Lock to the Left	Reverse Turning Lock

Classe B1		
------------------	--	--

1-35	<i>Figurazioni Consentite per la Classe B2</i>	
36	Left Whisk	Left Whisk
37	Contra Check	Contra Check
38	Turning Lock to the Right	Natural Turning Lock
39	Fallaway Reverse and Slip Pivot	Fallaway Reverse and Slip Pivot
40	Hover Corte	Hover Corte
41	Quick Natural Spin Turn	Overturned Running Spin Turn
42	Fallaway Whisk	
43	Quick Wing	
44	Running Natural Spin Turn	Running Spin Turn
45	Running Cross Chasse	Running Cross Chasse
46	Quick Natural Weave from PP (Running Weave)	Running Weave from PP
47	Passing Natural Turn	Open Natural Turn
48	Fallaway Natural Turn	Fallaway Natural Turn
49	Quick Open Reverse	
50	Curved Three Step	
51	Oversway	

TANGO - Figure consentite

	IDTA	WDSF
	Classe C	
1	Left Foot Walk	Walk/Step on LF
2	Right Foot Walk	Walk/Step on RF
3	Progressive Side Step	Progressive Side Step
4	Back Corté	Back Corté
5	Progressive Side Step Reverse Turn	Progressive Side Step Reverse Turn
6	Rock on Left Foot	Rock on Left Foot
7	Basic Reverse Turn	Basic Reverse Turn
8	Rock on Right Foot	Rock on Right Foot
9	Natural Rock Turn	Natural Rock Turn
10	Progressive Link	Progressive Link
11	Closed Promenade	Closed Promenade
12	Closed Finish	
13	Open Reverse Turn Lady Outside Open Finish	
14	Open Reverse Turn Lady Outside Closed Finish	Open Reverse Turn
15	Open Reverse Turn Lady-in-Line Closed Finish	
16	Four Step	Four Step
17	Brush Tap	Brush Tap
18	Natural Promenade Turn	Natural Turn from PP
19	Natural Promenade Turn to Rock Turn	
	Classe B3	
1-19	<i>Figurazioni Consentite per la Classe C</i>	
20	Promenade Link	Promenade Link turned to L Promenade Link turned to R
21	Open Promenade	Open Promenade
22	Natural Twist Turn	Natural Twist Turn from PP
23	Close Finish ended in PP	Tap - Alternative Entries to PP (2)
24	Right Foot Walk to PP	Tap – Alternative Entries to PP (1)
25	Open Finish ended in PP	Tap - Alternative Entries to PP (3)

26	Promenade Link ended in PP	
27	Brush Tap ended in PP	
28	Four Step Change	Four Step Change

Classe B2		
------------------	--	--

1-28	<i>Figurazioni Consentite per la Classe B3</i>	
29	Check Back on Right Foot in CBMP	Check Back on Right Foot in CBMP
30	Back Open Promenade	Back Open Promenade
31	Outside Swivel followed by Steps 2 and 3 of Promenade Link (after Open Promenade)	Outside Swivel Method 1 (After Open Finish and turning to Left)
32	Outside Swivel	Outside Swivel
33	Outside Swivel (Turning Left) followed by Steps 2 and 3 of Promenade Link (after Open Finish ended DW)	Outside Swivel Method 2 (After Open Finish and turning Left)
34	Outside Swivel (after 1 and 2 of Reverse Turn)	Outside Swivel Method 3 (Reverse Outside Swivel)
35	Fallaway Promenade	Fallaway in Promenade
36	Mini Five Step	Mini Five Step
37	Five Step	Five Step

Classe B1		
------------------	--	--

1-37	<i>Figurazioni Consentite per la Classe B2</i>	
38	Basic Reverse Turn	Quick Reverse Turn
39	Fallaway Four Step (at a Corner)	Fallaway Four Step
40	Oversway	Oversway Oversway Alternative Endings
41	Drop or Tilt Oversway	Drop Oversway
42	Chasse to Right	
43	Chase	Chase Chase Alternative Endings
44	Fallaway Reverse and Slip Pivot	Fallaway Reverse and Slip Pivot
45	Contra Check	Contra Check
46	Passing Natural Turn	Open Natural Turn
47	Open Telemark	Telemark to PP
48	Whisk	Whisk
49	Back Whisk	Back Whisk
50	Outside Spin	Outside Spin
51	Foxtrot Twist Turn	Natural Twist Turn
52	Reverse Pivot	Reverse Pivot

VIENNESE WALTZ - Figureconsentite

	ISTDA	WDSF
	Classe B3, Classe B2, Classe B1	Classe B3, Classe B2, Classe B1
1	Natural Turn	Natural Turn
2	Reverse Turn	Reverse Turn
3	RF Forward Change Step - Natural to Reverse	RF Forward Change Step- Natural to Reverse
4	LF Forward Change Step - Reverse to Natural	LF Forward Change Step- Reverse to Natural
5	LF Backward Change Step - Natural to Reverse	LF Backward ChangeStep -Natural to Reverse
6	RF Backward Change Step - Reverse to Natural	RF Backward Change Step - Reverse to Natural
7		Chasse Change Step

SLOW FOXTROT - Figureconsentite

	IDTA	WDSF
	Classe B2	
1	Feather Step	Feather Step
2	Reverse Turn	Reverse Turn
3	Three Step	Three Step
4	Natural Turn	Natural Turn
		Heel Pull Finish
5	1-4 of Reverse Turn (at a Corner)	Reverse Turn + Step (Check) RF back
6	Impetus Turn	Impetus
7	Feather Finish	Feather Finish
8	Reverse Wave	Reverse Wave
9	Weave	Basic Weave
10	Change of Direction	Change of Direction
11	Open Telemark, Feather Ending	
12	Telemark	Telemark
13	Open Telemark, Passing Natural Turn, Outside Swivel, Feather Ending	
		Open Natural Turn
14	Open Telemark	Telemark to PP
15	Outside Swivel	Outside Swivel
16	Feather Ending	Feather Ending
17	Weave from PP (preceded by Open Impetus)	Weave from PP
18	Open Telemark followed by Weave from PP	
19	Top Spin	Top Spin
20	Open Impetus	Impetus to PP
21	Hover Feather	Hover Feather
22	Natural Telemark	Natural Telemark
23	Hover Telemark	Hover Telemark
24	Hover Telemark ended in PP	Hover Telemark to PP
25	Natural Weave	Natural Weave
26	Reverse Pivot	Reverse Pivot
27	Hover Cross	Hover Cross
28	Whisk	Whisk

29	Back Whisk	Back Whisk
30	Double Reverse Spin	Double Reverse Spin
31	Backwark Lock	
32	Outside Change ended in PP	

Classe B1		
1-33	<i>Figurazioni Consentite per la Classe B2</i>	
34	Quick Natural Weave from PP (Running Weave)	Running Weave from PP
35	Natural Twist Turn	Natural Twist Turn
		Natural Twist Turn with Natural Weave
		Natural Twist Turn with Impetus and Feather Finish
36		Natural Twist Turn with Impetus to PP
37	Quick Open Reverse	Quick Open Reverse
38	Curved Feather	Curved Feather
39	Curved Feather from PP	Curved Feather from PP
40	Back Feather	Back Feather
41	Natural Hover Telemark	Natural Hover Telemark
42	Fallaway Reverse and Slip Pivot	Fallaway Reverse and Slip Pivot
43	Natural Zig-Zag from PP	Natural Zig Zag from PP
44	The Extended Reverse Wave	Extended Reverse Wave
45	Bounce Fallaway with Weave Ending	Bounce Fallaway with Weave Ending
46	The Curved Three Step	Curved Three Step
47	Outside Spin	Outside Spin
48	Progressive Chasse to Right	
49	Fallaway Whisk	
50	Oversway	

QUICKSTEP- Figure consentite

	IDTA	WDSF
	Classe C	
1	Quarter Turn to Right	Quarter Turn to Right
2		Basic Movement - Quarter Turn and Progressive Chasse
3	Progressive Chasse	Progressive Chasse to Left
4	Forward Lock Step	Forward Lock
5	1-3 Natural Turn	Natural Turn
6	Tipple Chasse to Right at a Corner	Tipple Chasse to Right - at a Corner
7	Tipple Chasse to Right along side of room	Tipple Chasse to Right - along line of dance
8	Natural Pivot Turn	Natural Pivot
9	Running Finish	Running Finish
10	Natural Turn Back Lock Running Finish	
11	Backward Lock Step	Backward Lock
12	Natural Spin Turn	Natural Spin Turn
13	Natural Turn at a Corner	
14	Natural Turn with Hesitation	Hesitation Change
15	Chasse Reverse Turn	Reverse Turn
	Classe B3	
1-15	<i>Figurazioni Consentite per la Classe C</i>	
16	Quarter Turn to Left	Quarter Turn to Left
17	Change of Direction	
18	Cross Chasse	Cross Chasse
19	Progressive Chasse to Right	Progressive Chasse to Right
20	RF forward in CBMP, OP	Linking step (RF forward in CBMP, OP)
21	Quick Open Reverse	Open Reverse Turn
22	Double Reverse Spin	Double Reverse Spin
23	Impetus Turn	Impetus
24	Four Quick Run	Four Quick Run
25	Running Right Turn	Running Natural Turn
26	V-6	V-6

Classe B2		
1-26	<i>Figurazioni Consentite per la Classe B3</i>	
27	Reverse Pivot	Reverse Pivot
28	Zig-Zag Back Lock Running Finish	Zig Zag
29	Telemark	Telemark
30	Fishtail	Fishtail
31	Open Impetus Turn	Impetus to PP
32	Open Telemark	Telemark to PP
33	RF forward in CBMP, PP	Linking step (RF forward in CBMP, PP)
34	Wing	
Classe B1		
1-34	<i>Figurazioni Consentite per la Classe B2</i>	
39	Open Running Finish	Running Finish to PP
40	Tipple Chasse to Left	Tipple Chasse to Left
43	Cross Swivel	Cross Swivel
44	Passing Natural Turn	Open Natural Turn
45	LF back in CBMP, Lady OP	Linking step (LF back in CBMP, Lady OP)
46	Six Quick Run	Six Quick Run
47	Hover Corte	Hover Corté
48	Rumba Cross	Rumba Cross
49	Curved Feather	
50	Tipsy to Right	Tipsy to Right
51	Tipsy to Left	Tipsy to Left
52	Outside Change	Outside Change
53	Whisk	Whisk
54	Back Whisk	Back Whisk
55	Outside Spin	Outside Spin
56	Fallaway Reverse and Slip Pivot	
57	The Curved Three Step	
58	Running Cross Chasse	Running Cross Chasse
60	Turning Lock to the Right	Natural Turning Lock
67		Drag Hesitation

Leggenda:

Le figure scritte in **nero** sono comprese nell'elenco del testo in analisi e della danza in oggetto.

Le figure scritte in **rosso** provengono da altre danze del testo in analisi e/o sono previste nelle note e/o nei segue/precede.

Le figure scritte in **azzurro** sono nuove figure previste solo nei testi WDSF.