



Danze Latino/Americane

REGOLAMENTO PER LE COMPETIZIONI (DANZE LATINO AMERICANE)

DIPARTIMENTO	Settore	Discipline
SPORT PER TUTTI	DANZE LATINO AMERICANE	Danze Latino Americane Combinata 6, 8, 10 Danze



Approvazione – Delibera del Consiglio MIDS del 30-09-2025

2. DANZE LATINO AMERICANE

Lo Stile Internazionale costituisce il primo storico tentativo di organizzare su base mondiale un circuito di competizioni e campionati del mondo. Dal 1996 il CIO regola le danze standard e Latino americane, combinata 10 danze, le competizioni freestyle e le formazioni. Dal 1997 le danze standard e latino americane sono state inserite nel programma del World Games (i giochi riconosciuti dal CIO per le discipline non inserite nel programma olimpico).

2.1 UNITÀ COMPETITIVE

La specialità prevede l'unità competitiva COPPIA ovvero composta da un atleta maschio e una femmina.

2.2 PARTNER

Non è consentito ballare con più di un partner nella stessa categoria e disciplina.

2.3 CATEGORIE

Facendo riferimento all'età dei componenti, la coppia è inquadrata nelle seguenti categorie:

FASCE DI ETA'	CATEGORIE
04/07 – JUVENILE	04/07 anni – JUVENILE I: il componente più anziano della coppia ha tra i 4 e i 7 anni
08/11 – JUVENILE	08/09 anni – JUVENILE I: il componente più anziano della coppia ha tra gli 8 e i 9 anni.
	10/11 anni – JUVENILE II: il componente più anziano della coppia ha tra i 10 e gli 11 anni.
12/15 – JUNIOR	12/13 anni – JUNIOR I: il componente più anziano della coppia ha tra i 12 e i 13 anni.
	14/15 anni – JUNIOR II: il componente più anziano della coppia ha tra i 14 e i 15 anni.
16/18 – YOUTH	16/18 anni: il componente più anziano della coppia ha tra i 16 e i 18 anni.
UNDER 21	UNDER 21: i componenti della coppia devono avere un'età compresa tra i 16 e i 20 anni.
18/oltre	18/oltre: entrambi i componenti devono avere almeno 18 anni.
19/34 - ADULTI	19/34 anni: uno dei due componenti la coppia ha tra i 19 e i 34 anni (fatta eccezione per i casi descritti per la categoria senior).
35/... - SENIOR	35/44 anni – SENIOR I: il componente più anziano della coppia deve aver compiuto almeno 35 anni mentre il più giovane deve essere almeno nel 30mo anno di età o più.
	45/54 anni – SENIOR II: il componente più anziano deve aver compiuto almeno 45 anni mentre il più giovane deve essere almeno nel 40mo anno o più.
	55/60 anni – SENIOR III: il componente più anziano deve aver compiuto almeno 55 anni, mentre il più giovane deve essere almeno nel 50mo anno o più.
	61/64 anni – SENIOR IV: il componente più anziano deve aver compiuto almeno 61 anni, mentre il più giovane deve essere almeno nel 55mo anno o più.
	65/69 – SENIOR V: il componente più anziano deve aver compiuto almeno 65 anni, mentre il più giovane deve essere almeno nel 60mo anno o più.
	70/74 – SENIOR VI: il componente più anziano deve aver compiuto almeno 70 anni, mentre il più giovane deve essere almeno nel 65mo anno o più.
	75/oltre – SENIOR VII: il componente più anziano deve aver compiuto almeno 75 anni, mentre il più giovane deve essere almeno nel 70mo anno o più.

E' possibile accorpare due categorie insieme purché riportato nel programma di gara, ad esempio Junior I e Junior II.

* Nell'ambito delle categorie Senior alla coppia è consentito scegliere di competere nella fascia di età del componente più giovane. E' invece vietato competere in entrambe le categorie.

2.4 CLASSI

A seconda del livello di preparazione e l'anno di nascita dei singoli componenti l'unità competitiva, questa può essere inquadrata nelle seguenti categorie e classi:

CATEGORIE	04/07	8/9	10/11	12/13	14/15	16/18	19/34	35/44	45/54	55/60	61/64	65/69	70/74	75/ol	
	D	D	D	D	D	D	D	D	D	D	D	D	D	D	
CLASSI		C	C	C	C	C	C	C	C	C	C	C	C	C	
								B3	B3	B3	B3	B3	B3	B3	
								B2	B2	B2	B2	B2	B2	B2	
								B1	B1	B1	B1	B1	B1	B1	
		B	B	B	B	B	B								
							A2								
							A1								
				A	A	A		A	A	A	A	A	A	A	A
					AS	AS	AS	AS	AS	AS	AS	AS	AS	AS	AS

Potranno essere indette competizioni a classi unificate.

2.4.1 PROFESSIONAL DIVISION

Per i tesserati tecnici in attività agonistica sono previste le categorie e classi elencate nella tabella seguente:

CATEGORIE	18/oltre	35/44	45/54	55/60	61/64	65/oltre
CLASSI	PD	PD	PD	PD	PD	PD

2.4.2 PASSAGGIO CONTESTUALE DI CATEGORIA E CLASSE, IN UNA DI MERITO

Per la sola categoria Junior (12/13 e 14/15) i passaggi in classe di merito contestuali allo scatto di categoria, sono facoltativi, ovverosia è lasciata la facoltà all'unità che deve passare a una categoria superiore di scegliere se passare in classe AS o rimanere in quella inferiore.

In questo caso l'ASA dovrà effettuare specifica richiesta all'Ufficio Tesseramento con la normale procedura di variazione dati poiché altrimenti alla coppia sarà automaticamente attribuita la classe di merito acquisita.

Dalla 16/18 classe AS, qualsiasi sia il risultato, in caso di passaggio nella categoria 19/34, si accede alla classe A1. L'eventuale rientro in 16/18 (ad esempio per cambio partner) comporta l'inquadramento in classe AS. Al passaggio di categoria, la 19/34 A1 o AS accede alla 35/44 classe AS. L'eventuale rientro in 19/34 (ad esempio per cambio partner) comporta l'inquadramento nella classe di provenienza.

2.5 CARATTERISTICHE DEI BRANI MUSICALI

Le musiche di gara, scelte dal Responsabile delle musiche, devono avere il carattere di ogni danza e rispettare le velocità metronomiche espresse in battute per minuto come sotto riportato

Samba	Cha Cha Cha	Rumba	Paso Doble	Jive
50-52	30-32	25-27	60-62	42-44

Tutti i brani devono mantenere le caratteristiche ritmiche e melodiche tipiche di ogni singola danza.

2.5.1 Durata dei brani musicali

La durata dei singoli balli sarà compresa tra 1:30 e 2:00 minuti.

Per quanto riguarda il Paso Doble il Direttore di gara può prevedere il termine al 2° o 3° highlight (stop), senza sfumature. In particolare, devono essere usati brani tipo España Cañi, Spanish Gipsy Dance o similari.

Per le categorie Senior III, IV, V e VI la durata minima e massima di tutti i brani è ridotta di 30 secondi. In tal caso il Paso doble dovrà terminare al 2° highlight (stop).

2.6 SVOLGIMENTO DELLA COMPETIZIONE

La specialità prevede competizioni sulle cinque Danze Latino Americane nell'ordine: Samba, Cha Cha Cha, Rumba, Paso Doble, Jive.

Limitatamente alle classi:

- D: le competizioni si svolgeranno su un ballo: Samba;
- D: le competizioni si svolgeranno su un ballo: Cha Cha Cha;
- D: le competizioni si svolgeranno su un ballo: Rumba;
- D: le competizioni si svolgeranno su un ballo: Jive;

- C: le competizioni si svolgeranno su tre balli: Cha Cha Cha, Rumba, Jive.
- B: le competizioni si svolgeranno su cinque balli: Samba, Cha Cha Cha, Rumba, Paso Doble, Jive.

Per le categorie Senior:

La specialità prevede competizioni sulle cinque Danze Latino Americane nell'ordine: Samba, Cha Cha Cha, Rumba, Paso Doble, Jive.

Limitatamente alle classi:

- C: le competizioni si svolgeranno su tre balli: Cha Cha Cha, Rumba, Jive.
- B3: le competizioni si svolgeranno su quattro balli: Samba, Cha Cha Cha, Rumba, Jive.
- B2, B1 le competizioni si svolgeranno su cinque balli: Samba, Cha Cha Cha, Rumba, Paso Doble, Jive.

Ad eccezione dei Campionati, nelle fasi eliminatorie, a discrezione del Direttore di gara, è possibile limitare il numero dei balli a quattro, omettendo il Jive.

Tra un turno e quello successivo devono intercorrere minimo 15 minuti mentre tra un ballo e l'altro 20 secondi.

Per le categorie Senior III, IV, V e VI i tempi di recupero tra un ballo e l'altro devono essere di almeno 40 secondi. Quindi le fasi di semifinale e finale potranno essere svolte alternando due o più categorie in gara.

2.7 NORME DI SPECIALITÀ

Le coppie delle classi D, C e B (e sottoclassi) devono eseguire le figurazioni consentite definite dal Settore Tecnico MIDS.

Le coppie delle classi A e PD possono eseguire programmi liberi, non vincolati da una quantità limitata di figurazioni, ma devono comunque essere composti nel rispetto delle tecniche fondamentali di ciascuna danza.

È sempre proibita l'esecuzione di "lift" intesa come figura nel corso della quale uno dei due atleti tiene contemporaneamente staccati dal suolo entrambi i piedi per più di mezza battuta, grazie al supporto del partner.

2.8 SISTEMI DI GIUDIZIO

DANCE GOLD SYSTEM

2.9 ABILITAZIONE

LA – DANZE LATINO-AMERICANE

2.10 ABBIGLIAMENTO

Oltre a quanto previsto nelle norme generali valgono le seguenti disposizioni:

ATLETA MASCHIO

DANZE LATINO AMERICANE

ABBIGLIAMENTO

Camicia/Maglia. Camicia bianca, maglia “Dolce vita” o “lupetto” monocolore (bianco o nero), a maniche lunghe (si consiglia come tessuto cotone o polycotone).

La camicia e il lupetto devono essere indossati dentro ai pantaloni.

Sono vietati: il colletto da cerimonia e le maniche arrotolate.

Pantalone. Pantalone esclusivamente nero con vita normale con o senza pinces di taglio classico (no a zampa d’elefante).

Cintura nera opzionale. La fibbia metallica è permessa ma deve essere di fattura classica, di colore nero o acciaio, di dimensioni normali senza marchi.

È permesso l’inserimento di una fascia di raso nero o velluto nero nel pantalone in vita (larghezza massima 5 cm) e una bordatura laterale, sempre di raso nero o velluto nero tipo smoking (larghezza massima 2 cm).

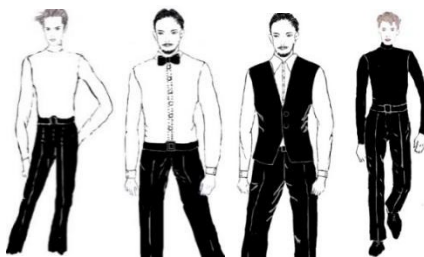
Papillon nero obbligatorio con la camicia.

Per la categoria 12/13 classe A: Gilet nero e papillon nero opzionale. Il lupetto e la camicia possono essere indossati fuori dai pantaloni.

Camicia/Maglia. Di qualsiasi colore e multicolore, a maniche lunghe o corte.

La camicia/maglia può essere portata anche fuori dai pantaloni. Sono vietate le maniche arrotolate. La scollatura nella parte frontale non può superare la linea dello sterno.

Pantalone. Di qualsiasi colore escluso color carne.



Materiali. Sono vietati tessuti lucidi, prestampati o sintetici così come i materiali trasparenti, metallizzati, a rete e con trame elaborate.

DECORAZIONI ED EFFETTI LUMINOSI

Non concessi.

SCARPE E CALZE

Possono essere indossate esclusivamente scarpe progettate e approvate per la specialità, nere in cuoio scamosciato o cuoio verniciato.

Devono essere utilizzate calze nere lunghe.

ACCONCIATURA, MAKE UP, GIOIELLI E MONILI

Se i capelli sono lunghi devono essere raccolti in una coda ordinata.

È vietato il trucco. Sono vietati i gioielli (es. bracciali, anelli, collane, orecchini, ecc...).

Categorie:

TUTTE

Classi:

D, C, B3, B2, B

Categorie:

04/07, 08/09 e 10/11

Classi:

B

Categorie:


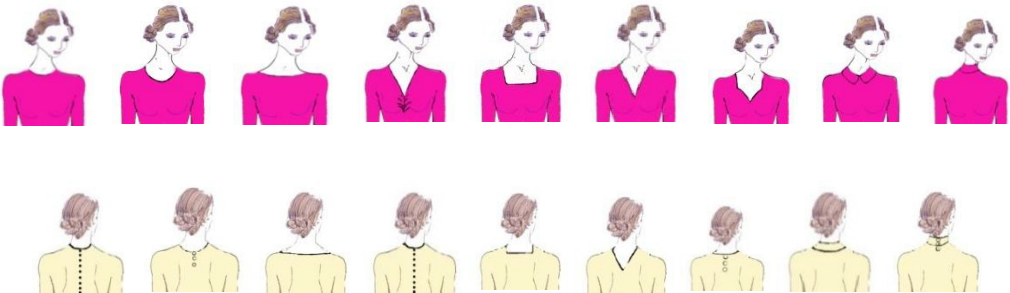
12/13 e 14/15

Classi:

B

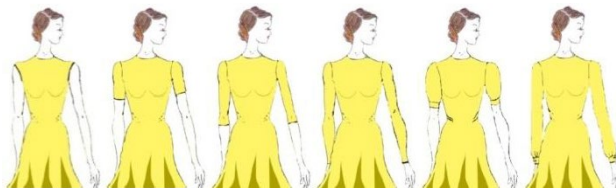
<p>Categorie: 14/15 Classi: A, AS</p> <p>Categorie: YOUTH, ADULTI e SENIOR Classi: B2, B1, B, A, A2, A1, A, AS</p> <p>Categorie: TUTTE Classe: PD</p>	<p>ABBIGLIAMENTO Camicia/Maglia. Di qualsiasi colore e multicolore, a maniche lunghe o corte. La camicia/maglia può essere portata anche fuori dai pantaloni. Sono vietate le maniche arrotolate. La scollatura nella parte frontale non può superare la linea dell'ombelico.</p> <p>Pantalone. Di qualsiasi colore escluso color carne.</p> <p>Cintura nera opzionale. La fibbia metallica è permessa ma deve essere di fattura classica, di colore nero o acciaio, di dimensioni normali senza marchi.</p> <p>DECORAZIONI ED EFFETTI LUMINOSI Non vi sono particolari restrizioni.</p> <p>SCARPE E CALZE Possono essere indossate esclusivamente scarpe progettate e approvate per la specialità, nere in cuoio scamosciato o cuoio verniciato. Devono essere utilizzate calze lunghe.</p> <p>ACCONCIATURA, MAKE UP, GIOIELLI E MONILI Se i capelli sono lunghi devono essere raccolti in una coda ordinata. Non vi sono restrizioni in riferimento al trucco e ai gioielli.</p>
---	---

**ATLETA FEMMINA
DANZE LATINO AMERICANE**

<p>Categorie: TUTTE Classi: D, C, B3</p> <p>Categorie: 04/07, 08/09 e 10/11 Classi: B</p> <p>Categorie: 12/13 e 14/15 Classi: B</p>	<p>ABBIGLIAMENTO Gonna nera abbinata a camicetta o body bianco (tip. A) oppure abito semplice ad un solo colore con culottes dello stesso colore (tip. B) oppure body con gonna dello stesso colore (tip. C). Possono essere utilizzati tessuti diversi nella combinazione dello stesso colore. Per i dettagli consulta le precisazioni riportate di seguito. Sono concesse piccole arricciature sui fianchi e bottoni rivestiti dello stesso materiale e colore dell'abito se utilizzati per allacciare l'abito.</p> <div style="text-align: center;">  <p>Tip. A Tip. B Tip. C</p> </div> <p>Colletti. In figura sono riportati i tagli concessi:</p> <div style="text-align: center;">  </div>
---	---

Per le categorie Adulti e Senior, oltre ai modelli sopra riportati è consentito un leggero drappeggio attorno al colletto

Maniche. In figura sono riportati i tagli concessi:



Gonne.

Per le categorie 04/07, 08/09 e 10/11:

la gonna può essere liscia o a pieghe, da un minimo di 1 ad un massimo di 4 mezza ruote, 2 ruote intere. È concessa una semplice sottogonna, circolare fino ad un massimo di 2 ruote intere.

La lunghezza non deve superare i 10 cm sopra il ginocchio e non deve essere più lunga di 10cm sotto la rotula. La gonna può avere inserti triangolari (trasparenti o di pizzo) dello stesso colore dell'abito con inizio inserto da metà coscia e non più di 2 davanti e 2 dietro per un totale di 4 inserti.

Non sono ammesse finiture con balze sulla gonna o sottogonna, cerchi rigidi o semirigidi. È concesso il filo di nylon, crine o raso utilizzato nell'orlo della gonna.

Sono vietati i materiali trasparenti e color carne.

Possono essere usati tessuti diversi nella combinazione dello stesso colore.

Nel body possono essere utilizzati materiali trasparenti nelle maniche, come ad esempio pizzi o retine in cui è possibile intravedere la trasparenza.

Si riportano di seguito alcuni esempi:



Per le altre categorie (Junior, Youth, Adulti e Senior)

La gonna può avere un taglio asimmetrico e raggiungere, nel lato più lungo, la caviglia; il lato più corto deve coprire almeno metà coscia.

Sono ammesse finiture con crine o raso, balze sulla gonna o sottogonna, cerchi rigidi o semi-rigidi.

Sono vietati i materiali trasparenti e color carne.

Possono essere usati tessuti diversi nella combinazione dello stesso colore.

Nel body possono essere utilizzati materiali trasparenti, come ad esempio pizzi o retine purché sovrapposti al tessuto, ad eccezione delle sole maniche, sulle balze, o nella parte

alta della scollatura fino all'altezza ricoperta dal reggiseno, sia davanti che sulla schiena in cui è possibile intravedere la trasparenza.

È consentito un body un po' morbido, non aderente, con una leggera ampiezza sotto le braccia.

Si riportano di seguito alcuni esempi:



Categorie:

TUTTE

Classi:

D, C, B3

Categorie:

04/07, 08/09 e 10/11

Classi:

B

Categorie:

12/13 e 14/15

Classi:

B

DECORAZIONI ED EFFETTI LUMINOSI

Sono vietate tutte le decorazioni (es. lustrini, piume, fiori, nodi, frange, lacci, ecc...).

SCARPE E CALZE

Possono essere indossate esclusivamente scarpe progettate e approvate per la specialità. Sono permessi tutti i colori di scarpe. Le scarpe possono essere indossate con calze corte bianche.

Per le categorie 04/07, 08/09 e 10/11: scarpe con tacco rigido (tacco non più alto di 3,5 cm), senza strass o decorazioni luminose.

Per la categoria 12/13: scarpe con tacco stretto o cubano (tacco non più alto di 5 cm), senza strass o decorazioni luminose.

Sono ammesse, oltre alle calze corte, anche i collant purché di color carne; non sono invece ammesse calze a rete o con ricami fantasia.

Per le categorie 14/15, 16/18, Adulti e Senior: nessuna restrizione. Sono ammesse, oltre alle calze corte, anche i collant purché di color carne; non sono invece ammesse calze a rete o con ricami fantasia.

ACCONCIATURA, MAKE UP, GIOIELLI E MONILI

Per le categorie 04/07, 08/09, 10/11, 12/13 e 14/15: sono concesse le acconciature alte. È concesso

un fiore senza strass o una fascia per capelli, dello stesso colore dell'abito.

Sono vietati i capelli artificiali, gli ornamenti per capelli, spray coloranti o i brillantini.

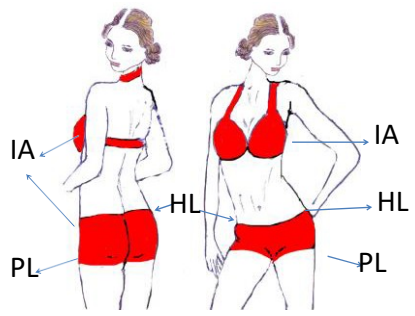
È vietato il trucco (fondotinta, rossetto, mascara, ciglia artificiali, unghie finte, brillantini, abbronzatura artificiale, unghie colorate, ecc.).

È tuttavia ammesso un impiego estremamente sobrio e discreto di prodotti che non alterino l'aspetto naturale del viso, limitato a elementi minimi quali fondotinta leggero, mascara e/o lucidalabbra neutro. Sono vietati i gioielli (bracciali, anelli, collane, orecchini, concesso il brillantino o punto luce ecc.).
Per le categorie 16/18, Adulti e Senior: sono concesse le acconciature alte, i capelli artificiali, gli ornamenti per capelli, spray coloranti o i brillantini.
 L'atleta femmina può essere truccata in maniera sobria.
 Sono vietati i gioielli (bracciali, anelli, collane, orecchini, concesso il brillantino o punto luce ecc.).

ABBIGLIAMENTO

Abito di qualsiasi colore e multicolore. La parte superiore non può essere solo bikini; è però consentito l'abito "due pezzi". Il disegno riportato sotto rappresenta l'area minima di copertura dell'abito:

- **IA** – Zone intime: le parti del corpo che devono essere coperte da materiali non trasparenti o color carne;
- **PL** – Linea inferiore della culotte (come descritto nella parte generale);
- **HL** – Linea superiore della culotte (quanto può essere bassa come descritto nella parte generale).



Categorie:
12/13
 Classi:
A

Categorie:
14/15
 Classi:
A, AS

Categorie:
YOUTH, ADULTI e SENIOR
 Classi:
B2, B1, B, A, A1, A2, AS

Categorie:
TUTTE
 Classe:
PD

Le frange non possono fungere da gonna: la parte inferiore di un abito con frange deve avere la gonna.
 Vietata la tuta aderente.
 La parte inferiore di un vestito non può essere una culotte.

DECORAZIONI ED EFFETTI LUMINOSI

Non ci sono restrizioni.
Per la categoria 12/13 classe A: sono vietati gli strass ed ogni altro accessorio sull'abito.

SCARPE E CALZE

Possono essere indossate esclusivamente scarpe progettate e approvate per la specialità.
 Non vi sono restrizioni nell'uso dei collant.
Per la categoria 12/13: senza strass o decorazioni luminose.

ACCONCIATURA, MAKE UP, GIOIELLI E MONILI

Non vi sono restrizioni in riferimento ad acconciatura e trucco. Sono concessi i gioielli.
Per la categoria 12/13 classe A: è vietato il trucco È tuttavia ammesso un impiego estremamente sobrio e discreto di prodotti che non alterino l'aspetto naturale del viso, limitato a elementi minimi quali fondotinta leggero, mascara e/o lucidalabbra neutro. Sono concessi bracciali, anelli, collane, orecchini purché senza effetti luce (strass ecc). Concesso il brillantino o punto luce.
 Sono concessi ornamenti per capelli (es. fiore) senza strass e brillantini.

Categorie: Juvenile I e II, Junior I e II, Youth, Adulti

SAMBA – Elenco figure consentite

	IDTA	Dispensa FIDESM	WDSF
	Classe B		
1	NATURAL BASIC MOVEMENT		NATURAL BASIC MOVEMENT
2			SIDE BASIC MOVEMENT TO RIGHT
3	REVERSE BASIC MOVEMENT		REVERSE BASIC MOVEMENT
4			SIDE BASIC MOVEMENT TO LEFT
5	PROGRESSIVE BASIC MOVEMENT		PROGRESSIVE BASIC MOVEMENT
6	OUTSIDE BASIC		OUTSIDE BASIC
7	SAMBA WHISKS TO LEFT AND RIGHT		SAMBA WHISK TO LEFT SAMBA WHISK TORIGHT
8	VOLTA SPOT TURN TO RIGHT FOR LADY		UNDERARM TURNING RIGHT
9	VOLTA SPOT TURN TO LEFT FOR LADY		UNDERARM TURNING LEFT
10	SOLO VOLTA SPOT TURN TO LEFT		SOLO SPOT VOLTA TURNING LEFT
11	SOLO VOLTA SPOT TURN TO RIGHT		SOLO SPOT VOLTA TURNING RIGHT
12	PROMENADE SAMBA WALKS		PROMENADE SAMBA WALKS
13	SIDE SAMBA WALK		SIDE SAMBA WALK
14	STATIONARY SAMBA WALKS		STATIONARY SAMBA WALKS

15	REVERSE TURN		REVERSE TURN
16	TRAVELLING BOTAFOGOS		TRAVELLING BOTAFOGO FORWARD
17	RHYTHM BOUNCE		RHYTHM BOUNCE
18	CLOSE ROCKS ON RIGHT FOOT AND LEFT FOOT		CLOSE ROCKS
19	CORTA JACA		CORTA JACA
20		CORTA JACA SUPPLEMENT	
21	NATURAL ROLL		NATURAL ROLL
22	OPEN ROCKS TO RIGHT AND LEFT		OPEN ROCKS
23	PROMENADE BOTAFOGO		
24		PROMENADE TO COUNTER PROMENADE BOTAFOGOS	PROMENADE TO COUNTER PROMENADE BOTAFOGOS
25	BACKWARD ROCKS ON RF AND LF		BACKWARD ROCKS
26	SHADOW BOTAFOGOS		CRISS CROSS BOTAFOGOS
27	TRAVELLING VOLTAS TO RIGHT		CRISS CROSS VOLTAS TO RIGHT
28	TRAVELLING VOLTAS TO LEFT		CRISS CROSS VOLTAS TO LEFT
29	PLAIT		PLAIT
30	CONTINUOUS VOLTA SPOT TURN TO RIGHT		MAYPOLE LADY TURNING RIGHT
31	CONTINUOUS VOLTA SPOT TURN TO LEFT		MAYPOLE LADY TURNING LEFT
32			TRAVELLING BOTAFOGOS BACKWARD TO PP
33	ARGENTINE CROSSES		ARGENTINE CROSSES

34	SAMBA SIDE CHASSES		SIDE SAMBA CHASSE
35	PROMENADE TO COUNTER PROMENADE RUNS		PROMENADE TO COUNTER PROMENADE RUNS
36	DROPPED VOLTA		DROPPED VOLTA
37		SOLO CONTINUOUS VOLTA SPOT TURN A Sx (DAMA A Dx)	
38		SOLO CONTINUOUS VOLTA SPOT TURN A Dx (DAMA A Sx)	
39		SIMPLE VOLTA A Dx (DAMA A Sx)	TRAVELLING VOLTA TO RIGHT
40		SIMPLE VOLTA A Sx (DAMA A Dx)	TRAVELLING VOLTA TO LEFT
41	CIRCULAR VOLTAS TO RIGHT		CIRCULAR VOLTAS TO RIGHT
42	CIRCULAR VOLTAS TO LEFT		CIRCULAR VOLTAS TO LEFT
43	CONTRA BOTAFOGOS		SAME FOOT BOTAFOGO
44	CORTA JACA IN SHADOW POSITION		SAME POSITION CORTA JACA
45	CRUZADOS LOCKS IN SHADOW POSITION		CRUZADOS LOCKS
46	CRUZADOS WALKS IN SHADOW POSITION		CRUZADOS WALKS
47	THE DRAG		DRAG
48	SAMBA LOCKS IN OPEN CPP		SAMBA LOCKS LADY ON LEFT SIDE
49	THREE STEP TURN FOR LADY		DOUBLE SPIRAL TURN
50	SAMBA LOCKS IN OPEN PP		SAMBA LOCKS LADY ON RIGHT SIDE
51	ROLLING OFF THE ARM		ROLLING OFF THE ARM
52	METHODS OF CHANGING FEET (1)		METHODS OF CHANGING FEET
53	METHODS OF CHANGING FEET (2)		

54	METHODS OF CHANGING FEET (3)		
55	METHODS OF CHANGING FEET (4)		
56		CAMBIO DI PIEDE DA OPEN CPP A SHADOW POSITION STESSOPIEDE	
57		CAMBIO DI PIEDE DA CONTRA PP A OPEN CPP	
58			REVERSE ROLL
59			CARIOCA RUNS

Nota

L'elenco delle figure eseguibili con Same Foot in Shadow (Right Diagonal Same) Position, dove la femmina utilizza gli stessi passi del maschio, è il seguente:

BOTAFOGOS, CORTA JACA, TRAVELLING VOLTAS TO RIGHT e/o LEFT (CRISS CROSS VOLTAS), SIMPLE VOLTA A DX e/o A SX (TRAVELLING VOLTAS), DROPPED VOLTA, CRUZADOS WALKS, CRUZADOS LOCKS, STATIONARY SAMBA WALKS e CARIOCA RUNS.

CHA CHA CHA - Elenco figure consentite

	IDTA	Dispensa FIDESM	WDSF
	Classe C		
1	CHA CHA CHA CHASSE TO RIGHT (RLR)		CHA CHA CHA CHASSE TO RIGHT (RLR)
2	CHA CHA CHA CHASSE TO LEFT (LRL)		CHA CHA CHA CHASSE TO LEFT (LRL)
3	CHA CHA CHA LOCK FORWARD (RLR)		CHA CHA CHA LOCK FORWARD (RLR)
4	CHA CHA CHA LOCK FORWARD (LRL)		CHA CHA CHA LOCK FORWARD (LRL)
5	CHA CHA CHA LOCK BACKWARD (LRL)		CHA CHA CHA LOCK BACKWARD (LRL)
6	CHA CHA CHA LOCK BACKWARD (RLR)		CHA CHA CHA LOCK BACKWARD (RLR)
7	COMPACT CHASSE		COMPACT CHASSE
8	RONDE CHASSE		RONDE CHASSE
9	HIP TWIST CHASSE		HIP TWIST CHASSE
10	SLIP CLOSE CHASSE		SLIP CLOSE CHASSE
11	TIME STEP		TIME STEP
12	CLOSE BASIC		CLOSE BASIC MOVEMENT
13	OPEN BASIC		OPEN BASIC MOVEMENT
14	CHECK FROM OPEN CPP		NEW YORK TO RIGHT

15	CHECK FROM OPEN PP		NEW YORK TO LEFT
16	SPOT TURN TO LEFT		SPOT TURN TO LEFT
17	SPOT TURN TO RIGHT		SPOT TURN TO RIGHT
18	UNDERARM TURN TURN TO RIGHT		UNDERARM TURN TURNING RIGHT
19	UNDERARM TURN TURN TO LEFT		UNDERARM TURN TURNING LEFT
20	HAND TO HAND		HAND TO HAND TO RIGHT
			HAND TO HAND TO LEFT
21			THREE CHA CHA CHAS TO RIGHT
22			THREE CHA CHA CHAS TO LEFT
23	FAN		FAN
24	SHOULDER TO SHOULDER		SHOULDER TO SHOULDER
25		ALTERNATIVE SHOULDER TO SHOULDER	
26	ALEMANA (FINISH A)		
27	ALEMANA FROM OPEN POSITION WITH L TO R HAND HOLD (FINISH A)		
28	HOCKEY STICK		HOCKEY STICK
29	NATURAL TOP (FINISH A)		

Classe B		
1-29	<i>Figure Consentite per la Classe C</i>	
30	NATURAL TOP (FINISH B)	NATURAL TOP
31	CLOSE HIP TWIST	CLOSE HIP TWIST
32	ALEMANA (FINISH B)	ALEMANA
33	ALEMANA FROM OPEN POSITION WITH L TO R HAND HOLD (FINISH B)	ALEMANA FROM OPEN OPPOSING POSITION
34	OPEN HIP TWIST	OPEN HIP TWIST
35	CROSS BASIC	CROSS BASIC
36	OPENING OUT FROM REVERSE TOP	
37	REVERSE TOP	
38		AIDA
39	CROSS BASIC WITH SPIRAL CROSS	CROSS BASIC WITH TURN
40	CROSS BASIC FINISH IN FAN POSITION	CROSS BASIC TO FAN LEFT ANGLE
41	CROSS BASIC FINISH IN OPEN POSITION	CROSS BASIC TO OPEN OPPOSING POSITION
42	CROSS BASIC FINISH IN OPEN CPP POSITION	
43	CLOSE HIP TWIST TURNED TO OPEN CPP	CLOSE HIP TWIST TO CHASSE
44	ALEMANA CHECKED TO OPEN CPP	

45	ALEMANA FROM OPEN POSITION WITH L TO R HAND HOLD CHECKED TO OPEN CPP		
46	OPEN HIP TWIST TURNED TO FINISH IN OPEN CPP		OPEN HIP TWIST TO CHASSE
47	HOCKEY STICK TURNED TO OPEN CPP		HOCKEY STICK TO CHASSE
48	METHODS OF CHANGING FEET - METHOD 1		
49			METHOD OF CHANGING FEET 1
50	METHODS OF CHANGING FEET - METHOD 2		METHODSOFCHANGINGFEET-SIMPLEFOOT CHANGE
51	TURKISH TOWEL		TURKISH TOWEL
52	CURL		CURL
53	CURL TURNED TO OPEN CPP		
54			RUNNING CHASSE FORWARD/MERENGE CHASSE (LRL) - (RLR)
55			RUNNING CHASSE BACKWARD/MERENGE CHASSE (RLR)- (LRL)
56			THERE AND BACK
57	GUAPACHA		GUAPACHA TIMING
58	ALEMANAFROMOPENPOSITION WITHRTORHAND HOLD		

59	SYNCOATED OPEN HIP TWIST		SYNCOATED OPEN HIP TWIST
60	OPEN HIP TWIST SPIRAL		OPEN HIP TWIST SPIRAL
61	OPEN HIP TWIST SPIRAL TURNED TO FAN POSITION		
62	CLOSE HIP TWIST SPIRAL		CLOSE HIP TWIST SPIRAL
63	CLOSEHIPTWIST SPIRAL TURNEDTOFANPOSITION		
64	CUBAN BREAK IN OPEN POSITION		CUBAN BREAK AMALGAMATIONS
65	CUBAN BREAK IN OPEN CPP		
66	SPLIT CUBAN BREAK IN OPEN CPP		
67	SPLIT CUBAN BREAK in Open PP		
68	SPLITCUBANBREAKFROMOPEN CPP AND OPEN PP		
69	SPLIT CUBAN BREAK from Open PP and Open CPP		
70	CONTINUOUS CIRCULAR HIP TWIST		
71	METHODS OF CHANGING FEET - METHOD 3		

72	SWEETHEART		SWEETHEART
73	FOLLOW MY LEADER		FOLLOW MY LEADER
74			WHISK CHASSE (RLR)
75			WHISK CHASSE (LRL)
76			TIME STEP CHASSE (RLR)
77			TIME STEP CHASSE (LRL)
78			VOLTA CROSS CHASSE (VERSION 1 AND 2)
79			METHOD OF CHANGING FEET 2
80			METHOD OF CHANGING FEET 3
81			METHOD OF CHANGING FEET 4
82			METHOD OF CHANGING FEET 5
83			ROPE SPINNING
84			OVERTURNED LOCK ENDING
85			CONTINUOUS OVERTURNED LOCK
86			SWIVEL FROM OVERTURNED LOCK
87			SWIVEL HIP TWIST
88			SWIVELS
89			WALKS AND WHISKS

Note

L'utilizzo di Same Foot in Shadow (Left/Right Side Same) Position può essere mantenuto al massimo TIME STEP, CLOSE BASIC (senza giro), OPEN BASIC, SPOT TURN TO LEFT e SPOT TURN TO RIGHT, potendo usare anche gli Alternative Chasses: COMPACT CHASSE, RONDE CHASSE, HIP TWIST CHASSE, SLIP CLOSE CHASSE, RUNNING CHASSE FORWARD e RUNNING CHASSE BACKWARD, CUBAN BREAK (LF e/o RF), SPLIT CUBAN BREAK (LF e/o RF), WALKS AND WHISKS, potendo per 6 bars, esclusi i cambi di piede. L'elenco delle figure eseguibili in questa posizione, dove la femmina utilizza gli stessi passi del maschio, è il seguente:

usare anche gli Alternative Chasses: WHISK CHASSE (LF e/o RF), TIME STEP CHASSE (LF e/o RF) e VOLTA CROSS CHASSE (VERSION 1 AND 2).

1. L'elenco delle figure in cui si può utilizzare il GUAPACHA TIMING per la classe B è il seguente: TIME STEP, OPEN BASIC, CHECK FROM OPEN CPP (NEW YORK TO RIGHT), CHECK FROM OPEN PP (NEW YORK TO LEFT), CROSS BASIC, TURKISH TOWEL e in tutte le figure che terminino in Fan (Left Angle) Position o in Open Opposing Position.

RUMBA - Elenco figure consentite

	IDTA	Dispensa FIDESM	WDSF
	Classe C		
1	BASIC MOVEMENT		CLOSE BASIC MOVEMENT
2			OPEN BASIC MOVEMENT
3	FAN		FAN
4	HOCKEY STICK		HOCKEY STICK
5	SPOT TURN TO LEFT		SPOT TURN TO LEFT
6	SPOT TURN TO RIGHT		SPOT TURN TO RIGHT
7	UNDER ARM TURN TO LEFT		UNDER ARM TURN TURNING LEFT
8	UNDER ARM TURN TO RIGHT		UNDER ARM TURN TURNING RIGHT
9	CHECK FROM OPEN CPP		NEW YORK TO R
10	CHECK FROM OPEN PP		NEW YORK TO L
	HAND TO HAND		HAND TO HAND TO LEFT
			HAND TO HAND TO RIGHT
12	ALEMANA		ALEMANA
13	ALEMANA FROM OPEN POSITION with L to R Hand Hold		
14		NATURAL OPENING OUT A DX	
15	AMALGAMATION OF BACKWARD WALKS		FORWARD AND BACKWARD WALKS AMALGAMATION

16	NATURAL TOP		NATURAL TOP
17	CLOSE HIP TWIST		CLOSE HIP TWIST
18	CLOSE HIP TWIST TURNED TO OPEN CPP		CLOSE HIP TWIST FINISHED TO SIDE
19	OPEN HIP TWIST		OPEN HIP TWIST
20	OPENING OUT TO RIGHT AND LEFT		OPENING OUT
21	SHOULDER TO SHOULDER - OPEN		SHOULDER TO SHOULDER
22	ALTERNATIVE BASIC MOVEMENT		ALTERNATIVE BASIC MOVEMENT
23	SIDE STEPS AND CUCARACHAS		SIDE WALKS AND CUCARACHAS
Classe B			
1-23	<i>Figure Consentite per la Classe C</i>		
24	CURL		CURL
25	REVERSE TOP		REVERSE TOP
26	SPIRAL		SPIRAL
27	SPIRAL TURNED TO FAN POSITION		SPIRAL TO FAN
28	FORWARD WALKS IN SHADOW POSITION		PROGRESSIVE FORWARD WALKS TO FAN
29			PROGRESSIVE FORWARD WALKS
30	HOCKEY STICK TURNED TO OPEN CPP		HOCKEY STICK FINISHED TO SIDE

31	ALEMANA CHECKED TO OPEN CPP		ALEMANA FINISHED TO SIDE
32	ALEMANA FROM OPEN POSITION with L to R Hand Hold CHECKED TO OPEN CPP		
33	OPEN HIP TWIST TURNED TO OPEN CPP		OPEN HIP TWIST FINISHED TO SIDE
34	SPIRAL TURNED TO OPEN CPP		SPIRAL FINISHED TO SIDE
35	CURL TURNED TO OPEN CPP		CURL FINISHED TO SIDE
36	OPENING OUT FROM REVERSE TOP		OPENING OUT FROM REVERSE TOP
37	FALLAWAY		AIDA
38	CUCARACHAS TO LEFT AND RIGTH		
39	CUBAN ROCKS		CUBAN ROCKS
40	SYNCOATED CUBAN ROCKS		SYNCOATED CUBAN ROCKS
41	CONTINUOUS HIP TWIST		CONTINUOUS HIP TWIST
42	ADVANCED OPENING OUT MOVEMENT		
43	ALEMANA FROM OPEN POSITION with R to R Hand Hold		
44	ROPE SPIN		ROPE SPINNING
45	SLIDING DOORS		SLIDING DOORS
46			ADVANCED SLIDING DOORS

47	THREE ALEMANAS		THREE ALEMANAS
48	CONTINUOUS CIRCULAR HIP TWIST		CONTINUOUS CIRCULAR HIP TWIST
49	CONTINUOUS CIRCULAR HIP TWIST TURNED TO OPEN CPP		CONTINUOUS CIRCULAR HIP TWIST FINISHED TO SIDE
50	FENCING WITH SPOT TURN OR SPIN ENDING		FENCING TO SPIN
51	THREE THREES		THREE THREES
52	THREE THREES FINISHED IN FAN POSITION		THREE THREES TO FAN
53	SYNCOATED OPEN HIP TWIST		SYNCOATED OPEN HIP TWIST
54	RUNAWAY ALEMANA		
55	HABANERA RHYTHM		HABANERA RHYTHM
56			SWIVELS
57			OVERTURNED BASIC

PASO DOBLE - Elenco figure consentite

	IDTA	WDSF
	Classe B	
1	BASIC MOVEMENT	BASIC MOVEMENT
2	SUR PLACE	SUR PLACE
3	CHASSES TO RIGHT	CHASSES TO RIGHT
4	ELEVATIONS TO RIGHT	
5		DRAG
6	CHASSES TO LEFT	CHASSES TO LEFT
7	ELEVATIONS TO LEFT	
8	CHASSES TO LEFT ENDED IN PP	
9	PROMENADE CLOSE	CLOSED PROMENADE
10	HUIT	HUIT
11	ATTACK	ATTACK
12	SEPARATION	SEPARATION
13	PROMENADE	PROMENADE
14	SIXTEEN	SIXTEEN
15	TWIST TURN	NATURAL TWIST TURN
16	PROMENADE TO COUNTER PROMENADE	PROMENADE TO COUNTER PROMENADE
17	GRAND CIRCLE	GRAND CIRCLE
18	LA PASSE	LA PASSE
19	BANDERILLAS	BANDERILLAS

20	SYNCOPATED SEPARATION	SYNCOPATED SEPARATION
21	FALLAWAY WHISK	FALLAWAY WHISK
22	FALLAWAY REVERSE	FALLAWAY REVERSE
23	SPANISH LINE	SPANISH LINES
24	ONE BEAT HESITATION METHODS OF CHANGING FEET 1	ONE BEAT HESITATION METHODS OF CHANGING FEET 1
25	SYNCOPATED SUR PLACE METHODS OF CHANGING FEET 2	SYNCOPATED SUR PLACE METHODS OF CHANGING FEET 2
26	SYNCOPATED CHASSE METHODS OF CHANGING FEET 3	SYNCOPATED CHASSE METHODS OF CHANGING FEET 3
27	LEFT FOOT VARIATION METHODS OF CHANGING FEET 4	LEFT FOOT VARIATION METHODS OF CHANGING FEET 4
28	SEPARATION TO FALLAWAY WHISK	
29	TRAVELLING SPINS FROM CPP	TRAVELLING SPINS FROM COUNTER PROMENADE POSITION
30	FLAMENCO TAPS	FLAMENCO TAPS
31	TWISTS	TWISTS
32	CHASSE CAPE	CHASSE CAPE
33		CHASSE CAPE ENDING 1
34		CHASSE CAPE ENDING 2
35		CHASSE CAPE ENDING 3
36	TRAVELLING SPINS FROM PP	TRAVELLING SPINS FROM PROMENADE POSITION
37	COUP de PIQUE Changing from LF to RF METHODS punto 5. a)	COUP DE PIQUE changing LF to RF METHODS punto 5. a)
38	COUP de PIQUE Changing from RF to LF METHODS punto 5. b)	COUP DE PIQUE changing RF to LF METHODS punto 5. b)
39	COUP de PIQUE COUPLET METHODS punto 5. c)	COUP DE PIQUE COUPLET

40	SYNCOPATED COUP de PIQUE METHODS punto 5. d)	SYNCOPATED COUP de PIQUE
41	ALTERNATIVE ENTRIES TO PP - METHOD N° 1	
42	ALTERNATIVE ENTRIES TO PP - METHOD N° 2	
43	ALTERNATIVE ENTRIES TO PP - METHOD N° 3	
44	SEPARATION WITH LADY'S CAPING WALKS	SEPARATION WITH LADY'S CAPING WALKS
45	FAROL	FAROL
46	FAROL including the FREGOLINA	FREGOLINA
47		KNEE LIFT

JIVE - Elenco figure consentite

	IDTA	WDSF
	Classe C	
1	JIVE CHASSE TO LEFT (LRL)	JIVE CHASSE TO LEFT (LRL)
2	JIVE CHASSE TO RIGHT (RLR)	JIVE CHASSE TO RIGHT (RLR)
3	JIVE ROCK	ROCK
4	BASIC IN PLACE	BASIC IN PLACE
5	BASIC IN FALLAWAY	BASIC IN FALLAWAY
6	CHANGE OF PLACE RIGHT TO LEFT	CHANGE OF PLACE FROM RIGHT TO LEFT
7	CHANGE OF PLACE LEFT TO RIGHT	CHANGE OF PLACE FROM LEFT TO RIGHT
8	AMERICAN SPIN	AMERICAN SPIN
9	LINK	LINK
10	CHANGE OF HANDS BEHIND BACK	CHANGE OF PLACE BEHIND THE BACK
11	WHIP	WHIP
12	FALLAWAY THROWAWAY	FALLAWAY THROWAWAY
13	HIP BUMP	HIP BUMP
	Classe B	
1-13	<i>Figure Consentite per la Classe C</i>	
14	PROMENADE WALKS SLOW	PROMENADE WALKS - SLOW
15		STALKING WALKS
16	PROMENADE WALKS QUICK	PROMENADE WALKS - QUICK
17	THROWAWAY WHIP	THROWAWAY WHIP

18	DOUBLE CROSS WHIP	DOUBLE CROSS WHIP
19	CURLY WHIP	CURLY WHIP
20		JIVE VOLTA CROSS CHASSE
21	REVERSE WHIP	REVERSE WHIP
22	ROLLING OFF THE ARM	ROLLING OFF THE ARM
23	FLICK BALL CHANGE	KICK BALL CHANGE
24	STOP AND GO	STOP AND GO
25	SPANISH ARMS	SPANISH ARMS
26	TOE HEEL SWIVELS SLOW	TOE HEEL SWIVELS
27	TOE HEEL SWIVELS QUICK	
28	TOE HEEL SWIVELS SLOW AND QUICK	
29	ALTERNATIVE RHYTHMIC INTERPRETATIONS: 1 - 2 - 3	CHANGING THE SHAPE OF THE JIVE CHASSE
30	FORWARD LOCK (LRL)	JIVE LOCK (LRL)
31	FORWARD LOCK (RLR)	JIVE LOCK (RLR)
32		JIVE RONDE CHASSE
33		JUMPING ACTION
34		KICKING ACTION
35		JUMPING CHASSE (LRL)
36		JUMPING CHASSE (RLR)
37		RUNNING CHASSE

38	OVERTURNED FALLAWAY THROWAWAY	OVERTURNED FALLAWAY THROWAWAY
39	CHANGE OF PLACE RIGHT TO LEFT WITH DOUBLE SPIN	CHANGE OF PLACE RIGHT TO LEFT WITH DOUBLE SPIN
40	OVERTURNED CHANGE OF PLACE L TO R	OVERTURNED CHANGE OF PLACE FROM LEFT TO RIGHT
41	THE LAIRD BREAK	
42	WINDMILL	WINDMILL
43	CHICKEN WALKS	CHICKEN WALKS
44	JIVE BREAKS - BREAK No. 1	
45	JIVE BREAKS - BREAK No. 2	
46	JIVE BREAKS - BREAK No. 3	
47	SIMPLE SPIN	SIMPLE SPIN
48		ROCK TO SIMPLE SPIN
49	FLICKS INTO BREAK	FLICKS INTO BREAK
50		MOOCH
51		SUGAR PUSH
52		MIAMI SPECIAL
53		SHOULDER SPIN
54		CHUGGING
55		CATAPULT

Leggenda:

Le figure scritte in **nero** sono comprese nell'elenco del testo in analisi e della danza in oggetto.

Le figure scritte in **rosso** provengono da altre danze del testo in analisi e/o sono previste nelle note e/o nei segue/precede.

Le figure scritte in **azzurro** sono nuove figure previste solo nel testo WDSF.

Categorie: Senior

SAMBA - Figure consentite

	IDTA	Dispensa FIDESM	WDSF
	Classe B3		
1	NATURAL BASIC MOVEMENT		NATURAL BASIC MOVEMENT
2			SIDE BASIC MOVEMENT TO RIGHT
3	REVERSE BASIC MOVEMENT		REVERSE BASIC MOVEMENT
4			SIDE BASIC MOVEMENT TO LEFT
5	PROGRESSIVE BASIC MOVEMENT		PROGRESSIVE BASIC MOVEMENT
6	OUTSIDE BASIC		OUTSIDE BASIC
7	SAMBA WHISKS TO LEFT AND RIGHT		SAMBA WHISK TO LEFT SAMBA WHISK TO RIGHT
8	VOLTA SPOT TURN TO RIGHT FOR LADY		UNDERARM TURNING RIGHT
9	VOLTA SPOT TURN TO LEFT FOR LADY		UNDERARM TURNING LEFT
10	SOLO VOLTA SPOT TURN TO LEFT		SOLO SPOT VOLTA TURNING LEFT
11	SOLO VOLTA SPOT TURN TO RIGHT		SOLO SPOT VOLTA TURNING RIGHT
12	PROMENADE SAMBA WALKS		PROMENADE SAMBA WALKS
13	SIDE SAMBA WALK		SIDE SAMBA WALK
14	STATIONARY SAMBA WALKS		STATIONARY SAMBA WALKS

15	REVERSE TURN		REVERSE TURN
16	TRAVELLING BOTAFOGOS		TRAVELLING BOTAFOGO FORWARD
17	RHYTHM BOUNCE		RHYTHM BOUNCE
18	CLOSE ROCKS ON RIGHT FOOT AND LEFT FOOT		CLOSE ROCKS
19	CORTA JACA		CORTA JACA
20		CORTA JACA SUPPLEMENT	
21	NATURAL ROLL		NATURAL ROLL
22	OPEN ROCKS TO RIGHT AND LEFT		OPEN ROCKS
23	PROMENADE BOTAFOGO		
24		PROMENADE TO COUNTER PROMENADE BOTAFOGOS	PROMENADE TO COUNTER PROMENADE BOTAFOGOS
25	BACKWARD ROCKS ON RF AND LF		BACKWARD ROCKS
26	SHADOW BOTAFOGOS		CRISS CROSS BOTAFOGOS
27	TRAVELLING VOLTAS TO RIGHT		CRISS CROSS VOLTAS TO RIGHT
28	TRAVELLING VOLTAS TO LEFT		CRISS CROSS VOLTAS TO LEFT
29	PLAIT		PLAIT
30	CONTINUOUS VOLTA SPOT TURN TO RIGHT		MAYPOLE LADY TURNING RIGHT
31	CONTINUOUS VOLTA SPOT TURN TO LEFT		MAYPOLE LADY TURNING LEFT
32			TRAVELLING BOTAFOGOS BACKWARD TO PP

Classe B2			
1-32	<i>Figure Consentite per la Classe B3</i>		
33	ARGENTINE CROSSES		ARGENTINE CROSSES
34	SAMBA SIDE CHASSES		SIDE SAMBA CHASSE
35	PROMENADE TO COUNTER PROMENADE RUNS		PROMENADE TO COUNTER PROMENADE RUNS
36	DROPPED VOLTA		DROPPED VOLTA
37		SOLO CONTINUOUS VOLTA SPOT TURN A Sx (DAMA A Dx)	
38		SOLO CONTINUOUS VOLTA SPOT TURN A Dx (DAMA A Sx)	
39		SIMPLE VOLTA A Dx (DAMA A Sx)	TRAVELLING VOLTA TO RIGHT
40		SIMPLE VOLTA A Sx (DAMA A Dx)	TRAVELLING VOLTA TO LEFT
Classe B1			
1-40	<i>Figure Consentite per la Classe B2</i>		
41	CIRCULAR VOLTAS TO RIGHT		CIRCULAR VOLTAS TO RIGHT
42	CIRCULAR VOLTAS TO LEFT		CIRCULAR VOLTAS TO LEFT
43	CONTRA BOTAFOGOS		SAME FOOT BOTAFOGO
44	CORTA JACA IN SHADOW POSITION		SAME POSITION CORTA JACA
45	CRUZADOS LOCKS IN SHADOW POSITION		CRUZADOS LOCKS
46	CRUZADOS WALKS IN SHADOW POSITION		CRUZADOS WALKS
47	THE DRAG		DRAG

48	SAMBA LOCKS IN OPEN CPP		SAMBA LOCKS LADY ON LEFT SIDE
49	THREE STEP TURN FOR LADY		DOUBLE SPIRAL TURN
50	SAMBA LOCKS IN OPEN PP		SAMBA LOCKS LADY ON RIGHT SIDE
51	ROLLING OFF THE ARM		ROLLING OFF THE ARM
52	METHODS OF CHANGING FEET (1)		METHODS OF CHANGING FEET
53	METHODS OF CHANGING FEET (2)		
54	METHODS OF CHANGING FEET (3)		
55	METHODS OF CHANGING FEET (4)		
56		CAMBIO DI PIEDE DA OPEN CPP A SHADOW POSITION STESSO PIEDE	
57		CAMBIO DI PIEDE DA CONTRA PP A OPEN CPP	
58			REVERSE ROLL
59			CARIOCA RUNS

Nota

L'elenco delle figure eseguibili con Same Foot in Shadow (Right Diagonal Same) Position, dove la femmina utilizza gli stessi passi del maschio, è il seguente:

BOTAFOGOS, CORTA JACA, TRAVELLING VOLTAS TO RIGHT e/o LEFT (CRISS CROSS VOLTAS), SIMPLE VOLTA A DX e/o A SX (TRAVELLING VOLTAS), DROPPED VOLTA, CRUZADOS WALKS, CRUZADOS LOCKS, STATIONARY SAMBA WALKS e CARIOCA RUNS.

CHA CHA CHA - Figure consentite

	IDTA	Dispensa FIDESM	WDSF
	Classe C		
1	CHA CHA CHA CHASSE TO RIGHT (RLR)		CHA CHA CHA CHASSE TO RIGHT (RLR)
2	CHA CHA CHA CHASSE TO LEFT (LRL)		CHA CHA CHA CHASSE TO LEFT (LRL)
3	CHA CHA CHA LOCK FORWARD (RLR)		CHA CHA CHA LOCK FORWARD (RLR)
4	CHA CHA CHA LOCK FORWARD (LRL)		CHA CHA CHA LOCK FORWARD (LRL)
5	CHA CHA CHA LOCK BACKWARD (LRL)		CHA CHA CHA LOCK BACKWARD (LRL)
6	CHA CHA CHA LOCK BACKWARD (RLR)		CHA CHA CHA LOCK BACKWARD (RLR)
7	COMPACT CHASSE		COMPACT CHASSE
8	RONDE CHASSE		RONDE CHASSE
9	HIP TWIST CHASSE		HIP TWIST CHASSE
10	SLIP CLOSE CHASSE		SLIP CLOSE CHASSE
11	TIME STEP		TIME STEP
12	CLOSE BASIC		CLOSE BASIC MOVEMENT
13	OPEN BASIC		OPEN BASIC MOVEMENT
14	CHECK FROM OPEN CPP		NEW YORK TO RIGHT
15	CHECK FROM OPEN PP		NEW YORK TO LEFT

16	SPOT TURN TO LEFT		SPOT TURN TO LEFT
17	SPOT TURN TO RIGHT		SPOT TURN TO RIGHT
18	UNDERARM TURN TURN TO RIGHT		UNDERARM TURN TURNING RIGHT
19	UNDERARM TURN TURN TO LEFT		UNDERARM TURN TURNING LEFT
20	HAND TO HAND		HAND TO HAND TO RIGHT
			HAND TO HAND TO LEFT
21			THREE CHA CHA CHAS TO RIGHT
22			THREE CHA CHA CHAS TO LEFT
23	FAN		FAN
24	SHOULDER TO SHOULDER	ALTERNATIVE SHOULDER TO SHOULDER	SHOULDER TO SHOULDER
25	ALEMANA (FINISH A)		
26	ALEMANA FROM OPEN POSITION WITH L TO R HAND HOLD (FINISH A)		
27	HOCKEY STICK		HOCKEY STICK
28	NATURAL TOP (FINISH A)		
Classe B3			
1-28	<i>Figure Consentite per la Classe C</i>		
29	NATURAL TOP (FINISH B)		NATURAL TOP
30	CLOSE HIP TWIST		CLOSE HIP TWIST

31	ALEMANA (FINISH B)		ALEMANA
32	ALEMANA FROM OPEN POSITION WITH L TO R HAND HOLD (FINISH B)		ALEMANA FROM OPEN OPPOSING POSITION
33	OPEN HIP TWIST		OPEN HIP TWIST
34	CROSS BASIC		CROSS BASIC
35	OPENING OUT FROM REVERSE TOP		
36	REVERSE TOP		
37			AIDA
Classe B2			
1-37	<i>Figure Consentite per la Classe B3</i>		
38	CROSS BASIC WITH SPIRAL CROSS		CROSS BASIC WITH TURN
39	CROSS BASIC FINISH IN FAN POSITION		CROSS BASIC TO FAN LEFT ANGLE
40	CROSS BASIC FINISH IN OPEN POSITION		CROSS BASIC TO OPEN OPPOSING POSITION
41	CROSS BASIC FINISH IN OPEN CPP POSITION		
42	CLOSE HIP TWIST TURNED TO OPEN CPP		CLOSE HIP TWIST TO CHASSE
43	ALEMANA CHECKED TO OPEN CPP		

44	ALEMANA FROM OPEN POSITION WITH L TO R HAND HOLD CHECKED TO OPEN CPP		
45	OPEN HIP TWIST TURNED TO FINISH IN OPEN CPP		OPEN HIP TWIST TO CHASSE
46	HOCKEY STICK TURNED TO OPEN CPP		HOCKEY STICK TO CHASSE
47	METHODS OF CHANGING FEET - METHOD 1		
48			METHOD OF CHANGING FEET 1
49	METHODS OF CHANGING FEET - METHOD 2		METHODSOFCHANGINGFEET-SIMPLEFOOT CHANGE
50	TURKISH TOWEL		TURKISH TOWEL
51	CURL		CURL
52	CURL TURNED TO OPEN CPP		
53			RUNNING CHASSE FORWARD/MERENGE CHASSE (LRL) - (RLR)
54			RUNNING CHASSE BACKWARD/MERENGE CHASSE (RLR)- (LRL)
55			THERE AND BACK
Classe B1			
1-55	<i>Figure Consentite per la Classe B2</i>		
56	GUAPACHA		GUAPACHA TIMING

57	ALEMANA FROM OPEN POSITION WITH RT OR HAND HOLD		
58	SYNCOATED OPEN HIP TWIST		SYNCOATED OPEN HIP TWIST
59	OPEN HIP TWIST SPIRAL		OPEN HIP TWIST SPIRAL
60	OPEN HIP TWIST SPIRAL TURNED TO FAN POSITION		
61	CLOSE HIP TWIST SPIRAL		CLOSE HIP TWIST SPIRAL
62	CLOSE HIPTWIST SPIRAL TURNED TO FAN POSITION		
63	CUBAN BREAK IN OPEN POSITION		CUBAN BREAK AMALGAMATIONS
64	CUBAN BREAK IN OPEN CPP		
65	SPLIT CUBAN BREAK IN OPEN CPP		
66	SPLIT CUBAN BREAK in Open PP		
67	SPLIT CUBAN BREAK FROM OPEN CPP AND OPEN PP		
68	SPLIT CUBAN BREAK from Open PP and Open CPP		
69	CONTINUOUS CIRCULAR HIP TWIST		
70	METHODS OF CHANGING FEET - METHOD 3		
71	SWEETHEART		SWEETHEART

72	FOLLOW MY LEADER		FOLLOW MY LEADER
73			WHISK CHASSE (RLR)
74			WHISK CHASSE (LRL)
75			TIME STEP CHASSE (RLR)
76			TIME STEP CHASSE (LRL)
77			VOLTA CROSS CHASSE (VERSION 1 AND 2)
78			METHOD OF CHANGING FEET 2
79			METHOD OF CHANGING FEET 3
80			METHOD OF CHANGING FEET 4
81			METHOD OF CHANGING FEET 5
82			ROPE SPINNING
83			OVERTURNED LOCK ENDING
84			CONTINUOUS OVERTURNED LOCK
85			SWIVEL FROM OVERTURNED LOCK
86			SWIVEL HIP TWIST
87			SWIVELS
88			WALKS AND WHISKS

Note

1. L'utilizzo di Same Foot in Shadow (Left/Right Side Same) Position può essere mantenuto al massimo per 6 bars, esclusi i cambi di piede. L'elenco delle figure eseguibili in questa posizione, dove la femmina utilizza gli stessi passi del maschio, è il seguente:

TIME STEP, CLOSE BASIC (senza giro), OPEN BASIC, SPOT TURN TO LEFT e SPOT TURN TO RIGHT, potendo usare anche gli Alternative Chasses: COMPACT CHASSE, RONDE CHASSE, HIP TWIST CHASSE, SLIP CLOSE CHASSE, RUNNING CHASSE FORWARD e RUNNING CHASSE BACKWARD, CUBAN BREAK (LF e/o RF) , SPLIT CUBAN BREAK (LF e/o RF), WALKS AND WHISKS, potendo usare anche gli Alternative Chasses: WHISK CHASSE (LF e/o

RF), TIME STEP CHASSE (LF e/o RF) e VOLTA CROSS CHASSE (VERSION 1 AND 2).

2. L'elenco delle figure in cui si può utilizzare il GUAPACHA TIMING per la classe B è il seguente: TIME STEP, OPEN BASIC, CHECK FROM OPEN CPP (NEW YORK TO RIGHT), CHECK FROM OPEN PP (NEW YORK TO LEFT), CROSS BASIC, TURKISH TOWEL e in tutte le figure che terminino in Fan (Left Angle) Position o in Open Opposing Position.

RUMBA - Figure consentite

	IDTA	Dispensa FIDESM	WDSF
		Classe C	
1	BASIC MOVEMENT		CLOSE BASIC MOVEMENT
2			OPEN BASIC MOVEMENT
3	FAN		FAN
4	HOCKEY STICK		HOCKEY STICK
5	SPOT TURN TO LEFT		SPOT TURN TO LEFT
6	SPOT TURN TO RIGHT		SPOT TURN TO RIGHT
7	UNDER ARM TURN TO LEFT		UNDER ARM TURN TURNING LEFT
8	UNDER ARM TURN TO RIGHT		UNDER ARM TURN TURNING RIGHT
9	CHECK FROM OPEN CPP		NEW YORK TO R
10	CHECK FROM OPEN PP		NEW YORK TO L
11	HAND TO HAND		HAND TO HAND TO LEFT
			HAND TO HAND TO RIGHT
12	ALEMANA		ALEMANA
13	ALEMANA FROM OPEN POSITION with L to R Hand Hold		
14	NATURAL TOP		NATURAL TOP

15	SHOULDER TO SHOULDER - OPEN		SHOULDER TO SHOULDER
16	AMALGAMATION OF BACKWARD WALKS		FORWARD AND BACKWARD WALKS AMALGAMATION
		Classe B3	
1-16	<i>Figure Consentite per la Classe C</i>		
17		NATURAL OPENING OUT A DX	
18	CLOSE HIP TWIST		CLOSE HIP TWIST
19	CLOSE HIP TWIST TURNED TO OPEN CPP		CLOSE HIP TWIST FINISHED TO SIDE
20	OPEN HIP TWIST		OPEN HIP TWIST
21	OPENING OUT TO RIGHT AND LEFT		OPENING OUT
22	ALTERNATIVE BASIC MOVEMENT		ALTERNATIVE BASIC MOVEMENT
23	SIDE STEPS AND CUCARACHAS		SIDE WALKS AND CUCARACHAS
		Classe B2	
1-23	<i>Figure Consentite per la Classe B3</i>		
24	CURL		CURL
25	REVERSE TOP		REVERSE TOP
26	SPIRAL		SPIRAL
27	SPIRAL TURNED TO FAN POSITION		SPIRAL TO FAN

28	FORWARD WALKS IN SHADOW POSITION		PROGRESSIVE FORWARD WALKS TO FAN
29			PROGRESSIVE FORWARD WALKS
30	HOCKEY STICK TURNED TO OPEN CPP		HOCKEY STICK FINISHED TO SIDE
31	ALEMANA CHECKED TO OPEN CPP		ALEMANA FINISHED TO SIDE
32	ALEMANA FROM OPEN POSITION with L to R Hand Hold CHECKED TO OPEN CPP		
33	OPEN HIP TWIST TURNED TO OPEN CPP		OPEN HIP TWIST FINISHED TO SIDE
34	SPIRAL TURNED TO OPEN CPP		SPIRAL FINISHED TO SIDE
35	CURL TURNED TO OPEN CPP		CURL FINISHED TO SIDE
36	OPENING OUT FROM REVERSE TOP		OPENING OUT FROM REVERSE TOP
37	FALLAWAY		AIDA
38	CUCARACHAS TO LEFT AND RIGTH		
39	CUBAN ROCKS		CUBAN ROCKS
40	SYNCOPATED CUBAN ROCKS		SYNCOPATED CUBAN ROCKS
41	CONTINUOUS HIP TWIST		CONTINUOUS HIP TWIST
Classe B1			
1-41	<i>Figure Consentite per la Classe B2</i>		

42	ADVANCED OPENING OUT MOVEMENT		
43	ALEMANA FROM OPEN POSITION with R to R Hand Hold		
44	ROPE SPIN		ROPE SPINNING
45	SLIDING DOORS		SLIDING DOORS
46			ADVANCED SLIDING DOORS
47	THREE ALEMANAS		THREE ALEMANAS
48	CONTINUOUS CIRCULAR HIP TWIST		CONTINUOUS CIRCULAR HIP TWIST
49	CONTINUOUS CIRCULAR HIP TWIST TURNED TO OPEN CPP		CONTINUOUS CIRCULAR HIP TWIST FINISHED TO SIDE
50	FENCING WITH SPOT TURN OR SPIN ENDING		FENCING TO SPIN
51	THREE THREES		THREE THREES
52	THREE THREES FINISHED IN FAN POSITION		THREE THREES TO FAN
53	SYNCOATED OPEN HIP TWIST		SYNCOATED OPEN HIP TWIST
54	RUNAWAY ALEMANA		
55	HABANERA RHYTHM		HABANERA RHYTHM
56			SWIVELS
57			OVERTURNED BASIC

PASO DOBLE - Figure consentite

	IDTA	WDSF
	Classe B2	
1	BASIC MOVEMENT	BASIC MOVEMENT
2	SUR PLACE	SUR PLACE
3	CHASSES TO RIGHT	CHASSES TO RIGHT
4	ELEVATIONS TO RIGHT	
5		DRAG
6	CHASSES TO LEFT	CHASSES TO LEFT
7	ELEVATIONS TO LEFT	
8	CHASSES TO LEFT ENDED IN PP	
9	PROMENADE CLOSE	CLOSED PROMENADE
10	HUIT	HUIT
11	ATTACK	ATTACK
12	SEPARATION	SEPARATION
13	PROMENADE	PROMENADE
14	SIXTEEN	SIXTEEN
15	TWIST TURN	NATURAL TWIST TURN
16	PROMENADE TO COUNTER PROMENADE	PROMENADE TO COUNTER PROMENADE
17	GRAND CIRCLE	GRAND CIRCLE
18	LA PASSE	LA PASSE

19	BANDERILLAS	BANDERILLAS
20	SYNCOPATED SEPARATION	SYNCOPATED SEPARATION
21	FALLAWAY WHISK	FALLAWAY WHISK
22	FALLAWAY REVERSE	FALLAWAY REVERSE
23	SPANISH LINE	SPANISH LINES
24	ONE BEAT HESITATION METHODS OF CHANGING FEET 1	ONE BEAT HESITATION METHODS OF CHANGING FEET 1
25	SYNCOPATED SUR PLACE METHODS OF CHANGING FEET 2	SYNCOPATED SUR PLACE METHODS OF CHANGING FEET 2
26	SYNCOPATED CHASSE METHODS OF CHANGING FEET 3	SYNCOPATED CHASSE METHODS OF CHANGING FEET 3
27	LEFT FOOT VARIATION METHODS OF CHANGING FEET 4	LEFT FOOT VARIATION METHODS OF CHANGING FEET 4
28	SEPARATION TO FALLAWAY WHISK	
29	TRAVELLING SPINS FROM CPP	TRAVELLING SPINS FROM COUNTER PROMENADE POSITION
30	FLAMENCO TAPS	FLAMENCO TAPS
Classe B1		
1-30	<i>Figure Consentite per la Classe B2</i>	
31	TWISTS	TWISTS
32	CHASSE CAPE	CHASSE CAPE
33		CHASSE CAPE ENDING 1
34		CHASSE CAPE ENDING 2

35		CHASSE CAPE ENDING 3
36	TRAVELLING SPINS FROM PP	TRAVELLING SPINS FROM PROMENADE POSITION
37	COUP de PIQUE Changing from LF to RF METHODS punto 5. a)	COUP DE PIQUE changing LF to RF METHODS punto 5. a)

38	COUP de PIQUE Changing from RF to LF METHODS punto 5. b)	COUP DE PIQUE changing RF to LF METHODS punto 5. b)
39	COUP de PIQUE COUPLET METHODS punto 5. c)	COUP DE PIQUE COUPLET
40	SYNCOPATED COUP de PIQUE METHODS punto 5. d)	SYNCOPATED COUP de PIQUE
41	ALTERNATIVE ENTRIES TO PP - METHOD N° 1	
42	ALTERNATIVE ENTRIES TO PP - METHOD N° 2	
43	ALTERNATIVE ENTRIES TO PP - METHOD N° 3	
44	SEPARATION WITH LADY'S CAPING WALKS	SEPARATION WITH LADY'S CAPING WALKS
45	FAROL	FAROL
46	FAROL including the FREGOLINA	FREGOLINA
47		KNEE LIFT

JIVE - Figure consentite

	IDTA	WDSF
	Classe C	
1	JIVE CHASSE TO LEFT (LRL)	JIVE CHASSE TO LEFT (LRL)
2	JIVE CHASSE TO RIGHT (RLR)	JIVE CHASSE TO RIGHT (RLR)
3	JIVE ROCK	ROCK
4	BASIC IN PLACE	BASIC IN PLACE
5	BASIC IN FALLAWAY	BASIC IN FALLAWAY
6	CHANGE OF PLACE RIGHT TO LEFT	CHANGE OF PLACE FROM RIGHT TO LEFT
7	CHANGE OF PLACE LEFT TO RIGHT	CHANGE OF PLACE FROM LEFT TO RIGHT
8	AMERICAN SPIN	AMERICAN SPIN
9	LINK	LINK
10	CHANGE OF HANDS BEHIND BACK	CHANGE OF PLACE BEHIND THE BACK
11	WHIP	WHIP
12	FALLAWAY THROWAWAY	FALLAWAY THROWAWAY
13	HIP BUMP	HIP BUMP
	Classe B3	
1-13	<i>Figure Consentite per la Classe C</i>	
14	PROMENADE WALKS SLOW	PROMENADE WALKS - SLOW
15		STALKING WALKS

16	PROMENADE WALKS QUICK	PROMENADE WALKS - QUICK
17	THROWAWAY WHIP	THROWAWAY WHIP

18	DOUBLE CROSS WHIP	DOUBLE CROSS WHIP
19	CURLY WHIP	CURLY WHIP

Classe B2		
------------------	--	--

1-19	<i>Figure Consentite per la Classe B3</i>	
20		JIVE VOLTA CROSS CHASSE
21	REVERSE WHIP	REVERSE WHIP
22	ROLLING OFF THE ARM	ROLLING OFF THE ARM
23	FLICK BALL CHANGE	KICK BALL CHANGE
24	STOP AND GO	STOP AND GO
25	SPANISH ARMS	SPANISH ARMS
26	TOE HEEL SWIVELS SLOW	TOE HEEL SWIVELS
27	TOE HEEL SWIVELS QUICK	
28	TOE HEEL SWIVELS SLOW AND QUICK	

Classe B1		
------------------	--	--

1-28	<i>Figure Consentite per la Classe B2</i>	
29	Alternative Rhythmic Interpretations: 1 - 2 - 3	CHANGING THE SHAPE OF THE JIVE CHASSE
30	Forward Lock (LRL)	JIVE LOCK (LRL)
31	Forward Lock (RLR)	JIVE LOCK (RLR)

--	--	--

32		JIVE RONDE CHASSE
33		JUMPING ACTION
34		KICKING ACTION
35		JUMPING CHASSE (LRL)
36		JUMPING CHASSE (RLR)
37		RUNNING CHASSE
38	OVERTURNED FALLAWAY THROWAWAY	OVERTURNED FALLAWAY THROWAWAY
39	CHANGE OF PLACE RIGHT TO LEFT WITH DOUBLE SPIN	CHANGE OF PLACE RIGHT TO LEFT WITH DOUBLE SPIN
40	OVERTURNED CHANGE OF PLACE L TO R	OVERTURNED CHANGE OF PLACE FROM LEFT TO RIGHT
41	THE LAIRD BREAK	
42	WINDMILL	WINDMILL
43	CHICKEN WALKS	CHICKEN WALKS
44	JIVE BREAKS - BREAK No. 1	
45	JIVE BREAKS - BREAK No. 2	
46	JIVE BREAKS - BREAK No. 3	
47	SIMPLE SPIN	SIMPLE SPIN
48		ROCK TO SIMPLE SPIN
49	FLICKS INTO BREAK	FLICKS INTO BREAK
50		MOOCH

51		SUGAR PUSH
52		MIAMI SPECIAL
53		SHOULDER SPIN
54		CHUGGING
55		CATAPULT

Leggenda:

Le figure scritte in **nero** sono comprese nell'elenco del testo in analisi e della danza in oggetto.

Le figure scritte in **rosso** provengono da altre danze del testo in analisi e/o sono previste nelle note e/o nei segue/precede.

Le figure scritte in **azzurro** sono nuove figure previste solo nei testi WDSF.

3. COMBINATA DANZE STANDARD E LATINO AMERICANE

La disciplina prevede le seguenti specialità:

SPECIALITA	DANZE IN GARA
COMBINATA 6 DANZE	Waltz, Tango, Quickstep, Samba, Cha Cha Cha, Jive.
COMBINATA 8 DANZE	Waltz, Tango, Viennese Waltz, Quickstep, Samba, Cha Cha Cha, Rumba, Jive.
COMBINATA 10 DANZE	Waltz, Tango, Viennese Waltz, Slow Foxtrot, Quickstep, Samba, Cha Cha Cha, Rumba, Paso Doble, Jive.

3.1 UNITÀ COMPETITIVE

La specialità prevede l'unità competitiva COPPIA ovvero composta da un atleta maschio e una femmina.

3.2 CATEGORIE

Le categorie sono le medesime delle Danze Standard e Latino Americane.

3.3 CLASSI

A seconda del livello di preparazione e l'anno di nascita dei singoli componenti l'unità competitiva, questa può essere inquadrata nelle seguenti categorie e classi:

COMBINATA 6 DANZE

CATEGORIE	8/9	10/11	12/13	14/15	16/18	19/34	35/44	45/54	55/60	61/64	65/69	70/ol
CLASSI	C	C	C	C	C	C	C	C	C	C	C	C

COMBINATA 8 DANZE

CATEGORIE	8/9	10/11	12/13	14/15	16/18	19/34	35/44	45/54	55/60	61/64	65/69	70/ol
CLASSI	B	B	B	B	B	B	B3	B3	B3	B3	B3	B3

COMBINATA 10 DANZE

CATEGORIE	8/9	10/11	12/13	14/15	16/18	19/34	35/44	45/54	55/60	61/64	65/69	70/ol
CLASSI	B	B	B	B	B	B	B2	B2	B2	B2	B2	B2
	-	-	A	A	A	A	B1	B1	B1	B1	B1	B1
	-	-	-	AS	AS	AS	A	A	A	A	A	A
							AS	AS	AS	AS	AS	AS

3.3.1 Professional Division

Per i tesserati tecnici in attività agonistica sono previste le categorie e classi elencate nella tabella seguente:

CATEGORIE	18/oltre	35/44	45/oltre
CLASSI	PD	PD	PD

3.4 CARATTERISTICHE DEI BRANI MUSICALI

Le musiche di gara, scelte dal responsabile delle musiche, devono avere durata e velocità metronomica previste per le discipline Danze Standard e Latino Americane.

3.5 SVOLGIMENTO DELLA COMPETIZIONE

Per la combinata a 6, 8 e 10 danze si disputano due distinte fasi per ogni turno di gara suddividendo il turno di gara tra le Danze Standard e Latino Americane.

Per ridurre il numero di cambi di abito, se un turno eliminatorio inizia con le Danze Standard e termina con le Danze Latino Americane, il turno successivo vedrà l'inizio con le Danze Latino americane e si concluderà con le Danze Standard. Per le gare di combinata tra ogni turno e ogni fase di gara devono trascorrere almeno 20 minuti.

È compito del Direttore di gara prevedere, durante la stesura del cronologico, uno sviluppo della competizione in modo tale che la finale venga svolta sempre con prima le Danze Standard e poi Danze Latino Americane.

3.6 SISTEMI DI GIUDIZIO

DANCE GOLD SYSTEM

3.7 ABILITAZIONE

LA – DANZE LATINO AMERICANE e ST – DANZE STANDARD (congiuntamente).

3.8 ABBIGLIAMENTO

Oltre a quanto previsto nelle norme generali valgono le disposizioni per le Danze Standard e Latino Americane.

4. Modalità: SOLO

Il *Solo Latin* è una disciplina di **nuova istituzione**, che utilizza le stesse tecniche delle danze latino americane già adottate nel Latin Style, ma che si svolge secondo le norme della **World DanceSport Federation (WDSF)**, federazione internazionale di riferimento.

- **SOLO LATIN.** Devono essere eseguite tecniche di danze latino americane, (già codificate nei libri di testo della WDSF). Le competizioni di Solo Latin devono svolgersi su **brani di chiara matrice latina**, che rispettino tempi e ritmiche delle danze latino americane e garantiscano la corretta applicazione tecnica.

COMPARTO	SETTORE	SPECIALITA'	TIPOLOGIA	CLASSI
DANZE ARTISTICHE	DANZE COREOGRAFICHE	COMBINATA SOLO LATIN	Solo	C - B - A - A1 - A2 - AS - PD

Questa modalità prevede l'esecuzione di una coreografia libera sulle differenti specialità in competizione con utilizzo di base musicale libera oppure obbligatoria.

4.1 UNITA' COMPETITIVE

Sono previste gare suddivise per le seguenti unità competitive:

TIPOLOGIA	DESCRIZIONE
SOLO FEMMINILE	gare individuali per singolo femminile
SOLO MASCHILE	gare individuali per singolo maschile

Nel caso in cui una delle due tipologie (solo femminile o solo maschile) non raggiunga un minimo di tre iscrizioni sarà possibile disputare la competizione unificata indistinta per genere (solo mix).

4.2 CLASSI

A seconda del livello di preparazione e l'anno di nascita del singolo atleta, questo può essere inquadrato nelle seguenti categorie e classi:

COMBINATA SOLO LATIN FEMMINILE

CATEGORIE	08/09	10/11	12/13	14/15	16/18	19/34	U 21	Over 35	Over 50
CLASSI	C	C	C	C	C	C	C	C	C
	B	B	B	B	B	B	B	B	B
	-	-	A	A	A	A2	A	A	A
	-	-	-	AS	AS	A1	AS	AS	AS
-	-	-	-	-	AS	-	-	-	

COMBINATA SOLO LATIN MASCHILE

CATEGORIE	08/11	12/15	16/18	19/34	U 21	Over 35	Over 50
CLASSI	C	C	C	C	C	C	C
	B	B	B	B	B	B	B
	-	A	A	A2	A	A	A
	-	-	AS	A1	AS	AS	AS
-	-	-	AS	-	-	-	

- Dalla Categoria 19/34 – Classe A1 o AS, al compimento dell'età, si accede alla Categoria Over 35 – Classe AS

4.2.1 PROFESSIONAL DIVISION

Per i tesserati tecnici in attività agonistica è prevista la categoria e classe elencata nella tabella seguente:

CATEGORIE	18/34	35/OLTRE
CLASSI	PD	PD

4.3 CARATTERISTICHE E DURATA DEI BRANI MUSICALI

Per la Combinata Solo Latin la musica è scelta dal responsabile delle musiche. La durata dei singoli balli è di 1:30 minuti.

Per le classi A, A2, A1 e AS la durata dei singoli balli sarà compresa tra 1:30 e 2:00 minuti.

4.4 NORME DI SPECIALITA'

SOLO LATIN

Nel Solo Latin le competizioni si disputano in combinata:

- Classe C: Cha Cha Cha, Rumba e Jive con figurazioni obbligatorie in libera amalgamazione
- Classe B: Samba, Cha Cha Cha, Rumba e Jive con figurazioni obbligatorie in libera amalgamazione
- Classe A/A2/A1/AS: Samba, Cha Cha Cha, Rumba, Paso Doble, Jive, con programmi liberi
- Classe PD: Samba, Cha Cha Cha, Rumba, Paso Doble, Jive, con programmi liberi.

Classe C: comporre la coreografia con figurazioni obbligatorie in libera amalgamazione definite dal settore tecnico MIDS.

Classe B: comporre la coreografia con figurazioni obbligatorie in libera amalgamazione definite dal settore tecnico MIDS.

Sono vietate le acrobazie in qualsiasi turno di gara.

Saranno valutati: pulizia del movimento, dimostrazione della conoscenza tecnica e stilistica attraverso la compressione, l'aderenza al pavimento, l'estensione degli arti superiori ed inferiori rispetto alla velocità, l'uso accurato di ritmi semplici e composti, l'uso del corpo in azioni lente e veloci, equilibrio, controllo, fluidità agilità e dinamica del movimento, l'espressione fisica, mimica, emozionale.

Così come per le danze di coppia la competizione prevede batterie eliminatorie, semifinali e finali.

4.5 SVOLGIMENTO DELLA COMPETIZIONE

Il Direttore di gara potrà al massimo far competere contemporaneamente 12 solo per le semifinali e massimo 7 solo per il turno di finale, per ciascuna batteria in relazione alla dimensione della pista.

4.6 SISTEMI DI GIUDIZIO

DANCE GOLD SYSTEM

4.7 ABILITAZIONE

Danze Latino Americane per il Solo Latin.

N.B. Essendo una disciplina di nuova istituzione la classe AS verrà introdotta soltanto a seguito dei Campionati Assoluti 2026 e successivi Campionati Assoluti di categoria 2026, in base ai risultati ottenuti e al relativo passaggio di classe.

ATLETA MASCHIO
SOLO LATIN
ABBIGLIAMENTO

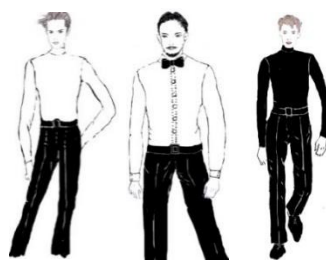
Camicia/Maglia. Camicia bianca, maglia “Dolce vita” o “lupetto” monocolore (bianco o nero), a maniche lunghe (si consiglia come tessuto cotone o polycotone). La camicia e il lupetto devono essere indossati dentro ai pantaloni.
Sono vietati: il colletto da cerimonia e le maniche arrotolate.

Pantalone. Pantalone esclusivamente nero con vita normale con o senza pinces di taglio classico (no a zampa d’elefante).

Cintura nera opzionale. La fibbia metallica è permessa ma deve essere di fattura classica, di colore nero o acciaio, di dimensioni normali senza marchi.

È permesso l’inserimento di una fascia di raso nero o velluto nero nel pantalone in vita (larghezza massima 5 cm) e una bordatura laterale, sempre di raso nero o velluto nero tipo smoking (larghezza massima 2 cm).

Papillon nero obbligatorio con la camicia.



Materiali. Sono vietati tessuti lucidi, prestampati o sintetici così come i materiali trasparenti, metallizzati, a rete e con trame elaborate.

DECORAZIONI ED EFFETTI LUMINOSI

Non concessi.

SCARPE E CALZE

Possono essere indossate esclusivamente scarpe progettate e approvate per la specialità, nere in cuoio scamosciato o cuoio verniciato.

Devono essere utilizzate calze nere lunghe.

ACCONCIATURA, MAKE UP, GIOIELLI E MONILI

Se i capelli sono lunghi devono essere raccolti in una coda ordinata.

È vietato il trucco. Sono vietati i gioielli (es. bracciali, anelli, collane, orecchini, ecc...).

Categorie:

TUTTE

Classi:

C

Categorie:

TUTTE

Classi:

**B, A, A2, A1,
AS**

ABBIGLIAMENTO

Camicia/Maglia. Di qualsiasi colore e multicolore, a maniche lunghe o corte. La camicia/maglia può essere portata anche fuori dai pantaloni. Sono vietate le maniche arrotolate. La scollatura nella parte frontale non può superare la linea dell’ombelico.

<p>Categorie: TUTTE Classe: PD</p>	<p>Pantalone. Di qualsiasi colore escluso color carne.</p> <p>Cintura nera opzionale. La fibbia metallica è permessa ma deve essere di fattura classica, di colore nero o acciaio, di dimensioni normali senza marchi.</p> <p>DECORAZIONI ED EFFETTI LUMINOSI Non vi sono particolari restrizioni.</p> <p>SCARPE E CALZE Possono essere indossate esclusivamente scarpe progettate e approvate per la specialità, nere in cuoio scamosciato o cuoio verniciato. Devono essere utilizzate calze lunghe.</p> <p>ACCONCIATURA, MAKE UP, GIOIELLI E MONILI Se i capelli sono lunghi devono essere raccolti in una coda ordinata. Non vi sono restrizioni in riferimento al trucco e ai gioielli.</p>
--	---

**ATLETA FEMMINA
SOLO LATIN**

ABBIGLIAMENTO

Gonna nera abbinata a camicetta o body bianco (tip. A) oppure abito semplice ad un solo colore con culottes dello stesso colore (tip. B) oppure body con gonna dello stesso colore (tip. C). Possono essere utilizzati tessuti diversi nella combinazione dello stesso colore. Per i dettagli consulta le precisazioni riportate di seguito. Sono concesse piccole arricciature sui fianchi e bottoni rivestiti dello stesso materiale e colore dell'abito se utilizzati per allacciare l'abito.

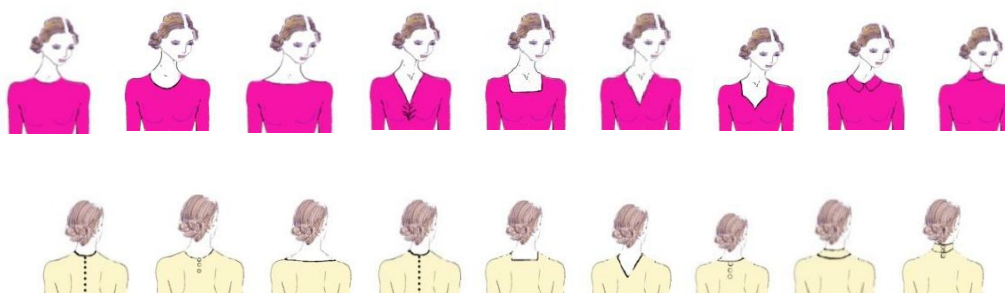


Tip. A

Tip. B

Tip. C

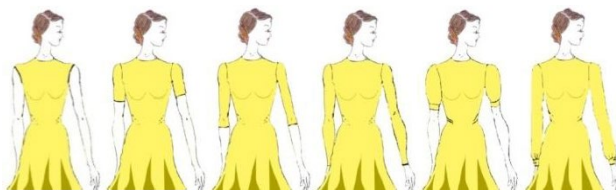
Colletti. In figura sono riportati i tagli concessi:



Categorie:
TUTTE
Classi:
C

Per le categorie Adulti e Senior, oltre ai modelli sopra riportati è consentito un leggero drappeggio attorno al colletto

Maniche. In figura sono riportati i tagli concessi:



Gonne.

La gonna può essere liscia o a pieghe, da un minimo di 1 ad un massimo di 4 mezza ruote, 2 ruote intere. È concessa una semplice sottogonna, circolare fino ad un massimo di 2 ruote intere.

La lunghezza non deve superare i 10 cm sopra il ginocchio. La gonna può avere inserti triangolari (trasparenti o di pizzo) dello stesso colore dell'abito con inizio inserto da metà coscia e non più di 2 davanti e 2 dietro per un totale di 4 inserti. La gonna può avere un taglio asimmetrico e raggiungere, nel lato più lungo, la caviglia; il lato più corto deve coprire almeno metà coscia.

Sono ammesse finiture con crine o raso, balze sulla gonna o sottogonna, cerchi rigidi o semi-rigidi.

Sono vietati i materiali trasparenti e color carne.

Possono essere usati tessuti diversi nella combinazione dello stesso colore.

Nel body possono essere utilizzati materiali trasparenti, come ad esempio pizzi o retine purché sovrapposti al tessuto, ad eccezione delle sole maniche, sulle balze, o nella parte alta della scollatura fino all'altezza ricoperta dal reggiseno, sia davanti che sulla schiena in cui è possibile intravedere la trasparenza.

È consentito un body un po' morbido, non aderente, con una leggera ampiezza sotto le braccia.

Si riportano di seguito alcuni esempi:



Categorie:
TUTTE
Classi:
C



DECORAZIONI ED EFFETTI LUMINOSI

Sono vietate tutte le decorazioni (es. lustrini, piume, fiori, nodi, frange, lacci, ecc...).

SCARPE E CALZE

Possono essere indossate esclusivamente scarpe progettate e approvate per la specialità.

Sono permessi tutti i colori di scarpe. Le scarpe possono essere indossate con calze corte bianche.

Per le categorie 08/09 e 10/11: scarpe con tacco rigido (tacco non più alto di 3,5 cm), senza strass o decorazioni luminose.

Per la categoria 12/13: scarpe con tacco stretto o cubano (tacco non più alto di 5 cm), senza strass o decorazioni luminose.

Sono ammesse, oltre alle calze corte, anche i collant purché di color carne; non sono invece ammesse calze a rete o con ricami fantasia.

Per le categorie 14/15, 16/18, Adulti e Senior: nessuna restrizione. Sono ammesse, oltre alle calze corte, anche i collant purché di color carne; non sono invece ammesse calze a rete o con ricami fantasia.

ACCONCIATURA, MAKE UP, GIOIELLI E MONILI

Per le categorie 08/09, 10/11 e 12/13: sono concesse le acconciature alte. È concesso un fiore senza strass o una fascia per capelli, dello stesso colore dell'abito.

Sono vietati i capelli artificiali, gli ornamenti per capelli, spray coloranti o i brillantini. È vietato il trucco (fondotinta, rossetto, mascara, ciglia artificiali, unghie finte, brillantini, abbronzatura artificiale, unghie colorate, ecc.).

È tuttavia ammesso un impiego estremamente sobrio e discreto di prodotti che non alterino l'aspetto naturale del viso, limitato a elementi minimi quali fondotinta

	<p>leggero, mascara e/o lucidalabbra neutro. Sono vietati i gioielli (bracciali, anelli, collane, orecchini, concesso il brillantino o punto luce ecc.). <u>Per le categorie 14/15, 16/18, Adulti e Senior:</u> sono concesse le acconciature alte, i capelli artificiali, gli ornamenti per capelli, spray coloranti o i brillantini. L'atleta femmina può essere truccata in maniera sobria. Sono vietati i gioielli (bracciali, anelli, collane, orecchini, concesso il brillantino o punto luce ecc.).</p>
<p>Categorie: TUTTE Classi: B, A, A2, A1, AS</p> <p>Categorie: TUTTE Classe: PD</p>	<p>ABBIGLIAMENTO</p> <p>Abito di qualsiasi colore e multicolore. La parte superiore non può essere solo bikini; è però consentito l'abito "due pezzi". Il disegno riportato sotto rappresenta l'area minima di copertura dell'abito:</p> <ul style="list-style-type: none"> ▪ IA – Zone intime: le parti del corpo che devono essere coperte da materiali non trasparenti o color carne; ▪ PL – Linea inferiore della culotte (come descritto nella parte generale); ▪ HL – Linea superiore della culotte (quanto può essere bassa come descritto nella parte generale). <div data-bbox="699 757 1104 1057" data-label="Image"> <p>The diagram shows two female figures. The figure on the left is shown from the back, and the figure on the right is shown from the front. Both figures are wearing a red bikini. Blue arrows point to specific areas on the bodies, labeled with the letters IA, PL, and HL. IA points to the chest area, PL points to the lower edge of the bikini bottom, and HL points to the upper edge of the bikini bottom.</p> </div> <p>Le frange non possono fungere da gonna: la parte inferiore di un abito con frange deve avere la gonna. Vietata la tuta aderente. La parte inferiore di un vestito non può essere una culotte.</p> <p>DECORAZIONI ED EFFETTI LUMINOSI Non ci sono restrizioni.</p> <p>SCARPE E CALZE Possono essere indossate esclusivamente scarpe progettate e approvate per la specialità. Non vi sono restrizioni nell'uso dei collant.</p> <p>ACCONCIATURA, MAKE UP, GIOIELLI E MONILI Non vi sono restrizioni in riferimento ad acconciatura e trucco. Sono concessi i gioielli.</p>

NB: Le modifiche relative all'abbigliamento entreranno in vigore e saranno pertanto applicabili dalla stagione sportiva 2026/2027.